

ÚZEMNÍ PLÁN BĚLÁ

II.C. VYHODNOCENÍ VLIVŮ ÚZEMNÍHO PLÁNU BĚLÁ NA UDRŽITELNÝ
ROZVOJ ÚZEMÍ (ČÁST A, C-F)



ČERVEN 2010

Územní plán Bělá byl spolufinancován z prostředků Evropské unie, Evropského fondu pro regionální rozvoj



ÚZEMNÍ PLÁN BĚLÁ

OBJEDNATEL
POŘIZOVATEL

: OBEC BĚLÁ
MĚSTSKÝ ÚŘAD HLUČÍN - ODBOR VÝSTAVBY - ODDĚLENÍ
ÚZEMNÍHO PLÁNOVÁNÍ, REGIONÁLNÍHO ROZVOJE A
PAMÁTKOVÉ PÉČE

OBEC
KRAJ
DATUM

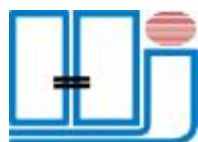
: BĚLÁ
: MORAVSKOSLEZSKÝ
: ČERVEN 2010

ETAPA ZPRACOVÁNÍ DÍLA
ČÁST DÍLA

: NÁVRH
II.C. VYHODNOCENÍ VLIVŮ ÚZEMNÍHO PLÁNU BĚLÁ NA
UDRŽITELNÝ ROZVOJ ÚZEMÍ (ČÁST A, C-F)

ZHOTOVITEL

:  ING. ARCH. JAROSLAV HALUZA



ing. arch. Jaroslav Haluza

územně plánovací dokumentace a podklady

ČÁST DÍLA:

VYHODNOCENÍ VLIVŮ ÚZEMNÍHO
PLÁNU BĚLÁ NA UDRŽITELNÝ ROZVOJ
ÚZEMÍ (ČÁST A)

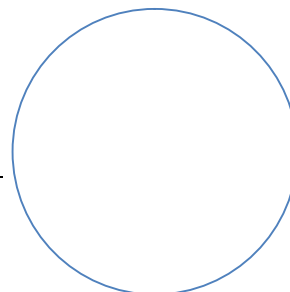
: ING. PAVLA ŽÍDKOVÁ

VYHODNOCENÍ VLIVŮ ÚZEMNÍHO
PLÁNU BĚLÁ NA UDRŽITELNÝ ROZVOJ
ÚZEMÍ (ČÁST C-F)

: ING. ARCH. JAROSLAV HALUZA

ZODPOVĚDNÝ PROJEKTANT

ING. ARCH. JAROSLAV HALUZA



Obsah:

A	Vyhodnocení vlivu územního plánu na životní prostředí pro účely posuzování vlivů územních plánů na životní prostředí dle zákona č. 100/2001 Sb. v rozsahu přílohy č. 1 zákona č. 183/2006 Sb. a přiměřeně podle přílohy č. 9 zákona č. 100/2001 Sb.	3
C	<u>Vyhodnocení vlivů územního plánu na stav a vývoj území podle vybraných sledovaných jevů, obsažených v územně analytických podkladech.</u>	37
D	<u>Předpokládané vlivy na výsledky analýzy silných stránek, slabých stránek, příležitostí a hrozeb v území</u>	41
	D.I. <u>Vliv na eliminaci, nebo snížení hrozeb řešeného území</u>	47
	D. II. <u>Vliv na posílení slabých stránek řešeného území</u>	48
	D. III. <u>Vliv na využití silných stránek a příležitostí řešeného území</u>	49
	D. IV. <u>Vliv na stav a vývoj hodnot řešeného území</u>	49
E	<u>Vyhodnocení přínosu územního plánu k naplnění priorit územního plánování</u>	52
F	<u>Vyhodnocení vlivů na udržitelný rozvoj území - shrnutí</u>	55
	F. I. <u>Vyhodnocení vlivů územního plánu na vyváženost vztahu podmínek pro příznivé životní prostředí, pro hospodářský rozvoj a pro soudržnost společenství obyvatel území, jak byla zjištěna v rozboru udržitelného rozvoje.</u>	55
	F. II. <u>Shrnutí přínosu územního plánu</u>	57

VYHODNOCENÍ VLIVŮ ÚZEMNÍHO PLÁNU NA UDRŽITELNÝ ROZVOJ ÚZEMÍ

Vyhodnocení vlivů územního plánu na udržitelný rozvoj území sestává z těchto částí:

část A :

Vyhodnocení vlivu územního plánu na životní prostředí pro účely posuzování vlivů územních plánů na životní prostředí dle zákona č. 100/2001 Sb. v rozsahu přílohy č. 1 zákona č. 183/2006 Sb.

Autorkou posouzení je :

Ing. Pavla Žídková, osvědčení č.j. 094/435/OPVŽP/95, prodlouženo rozhodnutím č.j. 40285/ENV/06

části C-F

C. Vyhodnocení vlivů územního plánu na stav a vývoj území podle vybraných sledovaných jevů, obsažených v územně analytických podkladech.

D. Předpokládané vlivy na výsledky analýzy silných stránek, slabých stránek, příležitostí a hrozeb v území

E. Vyhodnocení přínosu územního plánu k naplnění priorit územního plánování

F. Vyhodnocení vlivů na udržitelný rozvoj území - shrnutí

Autorem těchto částí vyhodnocení vlivů na udržitelný rozvoj území je ing.arch.Jaroslav Haluza

Podklady pro vyhodnocení vlivu na udržitelný rozvoj území :

- Územně analytické podklady pro správní obvod městského úřadu Hlučín (dále v textu ÚAP)
- platný Územní plán Bělá ve znění pozdějších platných změn
- Územní plán Bělá - průzkumy a rozborů
- Územní plán Bělá – návrh

**VYHODNOCENÍ VLIVU ÚZEMNÍHO PLÁNU NA ŽIVOTNÍ
PROSTŘEDÍ PRO ÚČELY POSUZOVÁNÍ VLIVŮ
ÚZEMNÍCH PLÁNŮ NA ŽIVOTNÍ PROSTŘEDÍ DLE
ZÁKONA Č. 100/2001 SB. V ROZSAHU PŘÍLOHY Č. 1
ZÁKONA Č. 183/2006 SB. A PŘIMĚŘENĚ PODLE
PŘÍLOHY Č. 9 ZÁKONA Č. 100/2001 SB.**

**II.C. Vyhodnocení vlivů
územního plánu Bělá na
udržitelný rozvoj území**

část A

OBSAH

1. Zhodnocení vztahu územně plánovací dokumentace k cílům ochrany životního prostředí přijatým na vnitrostátní úrovni. 5
2. Údaje o současném stavu životního prostředí v řešeném území a jeho předpokládaném vývoji, pokud by nebyla uplatněna územně plánovací dokumentace. 9
3. Charakteristiky životního prostředí, které by mohly být uplatněním územně plánovací dokumentace významně ovlivněny. 21
4. Současné problémy a jevy životního prostředí, které by mohly být uplatněním územně plánovací dokumentace významně ovlivněny, zejména s ohledem na zvláště chráněná území a ptáččí oblasti. 21
5. Zhodnocení stávajících a předpokládaných vlivů navrhovaných variant územně plánovací dokumentace, včetně vlivů sekundárních, synergických, kumulativních, krátkodobých, střednědobých a dlouhodobých, trvalých a přechodných, kladných a záporných (vlivy na obyvatelstvo, biologickou rozmanitost, faunu, floru, půdu, vodu, ovzduší, klima, hmotné statky, kulturní dědictví včetně dědictví architektonického a archeologického a vlivy na krajinu včetně vztahů mezi uvedenými oblastmi vyhodnocení). 22
6. Porovnání zjištěných nebo předpokládaných kladných a záporných vlivů podle jednotlivých variant řešení a jejich zhodnocení. Srozumitelný popis použitých metod vyhodnocení včetně jejich omezení. 29
7. Popis navrhovaných opatření pro předcházení, snížení nebo kompenzaci všech zjištěných nebo předpokládaných závažných záporných vlivů na životní prostředí. 30
8. Zhodnocení způsobu zapracování vnitrostátních cílů ochrany životního prostředí do územně plánovací dokumentace a jejich zohlednění při výběru variant řešení. 32
9. Návrh ukazatelů pro sledování vlivu územně plánovací dokumentace na životní prostředí. 33
10. Netechnické shrnutí výše uvedených údajů. 33

1. ZHODNOCENÍ VZTAHU POLITIKY ÚZEMNÍHO ROZVOJE K CÍLŮM OCHRANY ŽIVOTNÍHO PROSTŘEDÍ PŘIJATÝM NA MEZISTÁTNÍ NEBO KOMUNITÁRNÍ ÚROVNI. ZHODNOCENÍ VZTAHU ÚZEMNĚ PLÁNOVACÍ DOKUMENTACE K CÍLŮM OCHRANY ŽIVOTNÍHO PROSTŘEDÍ PŘIJATÝM NA VNITROSTÁTNÍ ÚROVNI.

Ekologická problematika legislativy České republiky a Evropské unie se v relevantních požadavcích v potřebném rozsahu promítá do krajských dokumentů a odráží se v cílech, které jsou v těchto dokumentech uvedeny, proto zde nejsou koncepční materiály mezistátní a státní úrovně jmenovány.

Je třeba vzít v úvahu, že územní plán je nástrojem pro vymezení ploch a linií daného zaměření, nikoliv nástrojem pro aplikaci opatření organizačního charakteru. Z tohoto pohledu jsou také vnímány možné aplikace dále uváděných dokumentů.

Návrh ÚP Bělá byl hodnocen zejména ve vztahu k následujícím hlavním koncepčním materiálům přijatým na krajské úrovni:

- A. Strategie rozvoje Moravskoslezského kraje na léta 2009—2016, Agentura pro regionální rozvoj a.s., 2009
- B. Koncepci rozvoje dopravní infrastruktury Moravskoslezského kraje (UDI Morava, s.r.o., prosinec 2003);
- C. Program snižování emisí a imisí znečišťujících látek do ovzduší Moravskoslezského kraje (DHV, květen 2003);
- D. Krajský program ke zlepšení kvality ovzduší Moravskoslezského kraje,
- E. Plán odpadového hospodářství Moravskoslezského kraje (FITE, a.s., září 2003);
- F. Plán rozvoje vodovodů a kanalizací Moravskoslezského kraje (Koneko, s.r.o., Ostrava, květen 2004) – část týkající se ORP Hlučín

a dále

- Koncepční dokument pro plánování v oblasti vod na území Moravskoslezského kraje v přechodném období do roku 2010 (Povodí Odry, s.p., 2003);
- Územní energetickou koncepci Moravskoslezského kraje (dokončena v říjnu 2003);
- Koncepci strategie ochrany přírody a krajiny Moravskoslezského kraje (EKOTOXA Opava, s.r.o, listopad 2004, aktualizace 2006);
- Plán oblasti Povodí Odry, 2008
- Surovinová politika Moravskoslezského kraje;
- Státní politika životního prostředí České republiky;
- Politika územního rozvoje ČR.

Z cílů a opatření uvedených v těchto koncepčních materiálech mají k hodnocení návrhu ÚP Bělá vztah zejména :

ad A) Strategie rozvoje Moravskoslezského kraje na léta 2009—2016

Předmětem koncepce je střednědobý programový dokument zaměřený k podpoře regionálního rozvoje na úrovni kraje, jež specifikuje strategické cíle, opatření a rozvojové aktivity Moravskoslezského kraje, které bude kraj ve své samostatné působnosti podporovat. Program rozvoje Moravskoslezského kraje je rozčleněn do pěti prioritních oblastí, které se dále člení na strategické cíle

a opatření. Prioritní oblasti byly navrženy na základě sociálně-ekonomické analýzy kraje, která je součástí koncepce. Jedná se o tyto prioritní oblasti:

- 1) Konkurenceschopné podnikání (vytváření podmínek pro podnikání a investice, zajištění kvalitního marketingu regionu).
- 2) Úspěšní lidé (zvyšování konkurenceschopnosti pracovních sil, cílená příprava lidských zdrojů pro strategická odvětví, využití lidského potenciálu a rozšíření nabídky pracovních sil pro tradiční klíčová odvětví, rozvoj podnikavosti).
- 3) Dynamická společnost (vytváření podmínek pro aktivní a kvalitní využití volného času, rozvoj kulturního života v kraji, uchování a využití kulturního dědictví, zlepšení zdravotního stavu obyvatel, udržení a rozvoj sítě sociálních služeb).
- 4) Efektivní infrastruktura (dobudování dopravní infrastruktury, železniční koridor, zlepšení stavu sítě silnic II. a III. třídy a místních komunikací, zvýšení propustnosti státních hranic, zlepšování dopravní obslužnosti, zvýšení podpory dopravy šetrné k ŽP, kombinované dopravy a dopravní obslužnosti spojené s rozvojem hromadné dopravy, modernizace a rozšíření kapacity infrastruktury inženýrských a energetických sítí, ochrana složek ŽP a rozvíjení systému krizového řízení v oblasti ŽP, zlepšení systému nakládání s odpady a odstraňování starých ekologických zátěží).
- 5) Vzkvétající území (regenerace větších sídel jako center ekonomického rozvoje, zvyšování kvality krajiny a života na venkově v souladu s principy udržitelného rozvoje).

Oblasti potencionálních přímých vstupů do krajiny a složek životního prostředí nejsou v územním plánu přímo definovány, mohou se však projevit jako potenciální průvodní jev realizace jednotlivých návrhových ploch. U realizace ÚP Bělá se významné ovlivnění krajiny a jednotlivých složek životního prostředí v porovnání se stavem před zpracováním návrhu nepředpokládá.

Při aktualizaci Programu rozvoje územního obvodu Moravskoslezského kraje byl kladen důraz zejména na následující prvky:

- Věnovat větší prostor posouzení vlivů rozvoje průmyslových zón, u nichž dochází ke střetům při zajištění ochrany ŽP a půdního fondu. V posouzení se zabývat, nebo přímo koncipovat podmínky a základní limitující ukazatele ve vztahu k ochraně životního prostředí pro realizaci průmyslových zón.
- U prioritní oblasti 4 Efektivní infrastruktura, opatření 5.3. Snižování znečištění ovzduší, konkretizovat aktivity, které mají vést k naplnění tohoto opatření: Snižování produkce emisí, snižování dopravní intenzity, především individuální automobilové dopravy ve městech s cílem snížení emisí a hluku.

Z výše uvedených prvků se k návrhu ÚP Bělá vztahují oba zmíněné body. Obsahem návrhu ÚP je mimo jiné předpoklad omezení nebo zamezení využívání ložiska štěrkopísků obklopujícího zastavěné území obce od západu přes sever na východ. Těžba ložiska by výrazně zhoršila kvalitu ovzduší jak z hlediska PM10, tak z hlediska polutantů spojených se spalováním pohonných hmot v nákladních vozidlech, která by nutně musela projíždět buď zástavbou Bělé, nebo zástavbou sousední Píště a Závady. Rovněž zábor ZPF v daném území by byl významného rozsahu.

Z hlediska individuální automobilové dopravy se území nejeví jako vysoce zatížené a v návrhu ÚP nejsou stanovena zvláštní opatření zklidňujícího charakteru.

ad B) Koncepce rozvoje dopravní infrastruktury Moravskoslezského kraje

- Zajistit a zlepšit dopravní obslužnost území s ohledem na hlavní dopravní tahy v území.

Návrh ÚP Bělé žádným způsobem neovlivňuje významné dopravní trasy a navazuje na ně pouze místními komunikacemi. V obci není v současné době a v návrhovém období situována významná výrobní činnost, která by svými dopravními nároky významně negativně ovlivňovala hlavní dopravní tahy v území.

ad C) a D) Program snižování emisí Moravskoslezského kraje a Krajský program ke zlepšení kvality ovzduší Moravskoslezského kraje

Základním cílem Programů je omezování emisí těch znečišťujících látek (či jejich prekurzorů), u kterých bylo zjištěno překračování imisních limitů, a stabilizace emisí těch znečišťujících látek, u kterých k překračování imisních limitů nedochází.

Vedlejšími cíli Programů jsou:

- přispět k omezování emisí "skleníkových plynů", zejména oxidu uhličitého a metanu,
- přispět k šetrnému nakládání s energiemi a přírodními zdroji,
- přispět k omezování vzniku odpadu.

Základní vertikální souvislostí Programu je vazba na Národní program snižování emisí České republiky a na Národní program snižování emisí tuhých znečišťujících látek, oxidu siřičitého a oxidů dusíku ze stávajících zvláště velkých spalovacích zdrojů znečišťování ovzduší. Kromě toho jsou zde uvedeny významné vazby zejména na následující koncepční materiály, připravené na národní úrovni:

- Státní politika životního prostředí ČR
- Státní energetická politika a Státní energetická koncepce
- Národní program hospodárného nakládání s energií a využívání jejich obnovitelných zdrojů
- Národní program ke zmírnění dopadů změny klimatu
- Státní dopravní politika a materiály navazující
- Společný regionální operační program
- Operační program Infrastruktura
- Celková strategie Fondu soudržnosti

Prioritou ochrany ovzduší Moravskoslezského kraje v oblasti omezování emisí znečišťujících látek jsou, s přihlédnutím k doporučeným hodnotám krajských emisních stropů, následující znečišťující látky (skupiny látek):

- Oxidy dusíku
- Poletavý prach
- Těkavé organické látky
- Oxid siřičitý

Prioritou ochrany ovzduší Moravskoslezského kraje v oblasti zlepšování kvality ovzduší jsou, s přihlédnutím k imisním limitům a k oblastem se zhoršenou kvalitou ovzduší, následující znečišťující látky (skupiny látek):

- Suspendované částice (především velikostní frakce PM₁₀)
- Polycyklické aromatické uhlovodíky, vyjádřené jako benzo(a)pyren
- Benzen
- Arsen

a dále např.:

- Podpora výstavby silničních obchvatů a modernizace komunikací
- Podpora zvýšení účinnosti odstraňování prachových částic z povrchu komunikací

Návrh ÚP Bělá neobsahuje návrhy záměrů, které by negativně ovlivnily kvalitu ovzduší. Případné využití ložiska štěrkopísků obklopujícího obec v kterékoliv jeho části by přineslo významné zhoršení kvality ovzduší právě v oblasti sledovaných polutantů, zejména PM10.

ad E) Plán odpadového hospodářství Moravskoslezského kraje

Opatření jsou převážně organizačního charakteru a nemají přímou vazbu na územní plánování obcí s výjimkou základního požadavku na zajištění předcházení produkce odpadů a její minimalizaci.

Pro oblast odpadového hospodářství je ve vztahu k platné legislativě a ke směrné části Plánu odpadového hospodářství Moravskoslezského kraje doporučeno:

- povolovat a využívat pouze zařízení, jejichž vybavení a zabezpečení je v souladu s platnými předpisy v ochraně životního prostředí, zejména odpadů, ovzduší a vod, a jejichž výsledným efektem bude maximální možné využití sebraných a vykoupených odpadů na úkor jejich odstranění,
- podle možností zajistit potřebný počet sběrných míst (nebo míst s odložením těchto odpadů do kontejnerů) vyříděného odpadu plastů, papíru a skla v každé z obcí řešeného území,
- zajistit možnost odložení a následného využití biologicky rozložitelných komunálních odpadů (dále jen BRKO) jak z údržby veřejné zeleně a hřbitovů, tak ze sféry domácností tak, aby byl snížen podíl jejich spalování na volném prostranství a množství BRKO předávaných ke skládkování nepřekročil 50% hmotnostních množství BRKO vyprodukovaného v roce 1995,
- podporovat výstavbu zařízení na využití BRKO ve vhodných lokalitách (bioplynové stanice, kompostárny),
- zajištěním pravidelného sběru vyříděných složek komunálního odpadu, kromě skla, kovů a papíru zejména plastů a nápojových kartonů jako dobře využitelného, avšak obtížně rozložitelného odpadu snížit podíl skládkovaných odpadů,
- podporovat zřízení sběrných dvorů pro nebezpečné složky komunálního odpadu, a pokud to není možné, zajistit min. 2x ročně separovaný sběr nebezpečných složek a velkoobjemového komunálního odpadu tak, aby spolu se sběrem vyříděných složek komunálních odpadů byl do roku 2010 zvýšen podíl materiálového využití odpadů na 50% ve srovnání s rokem 2000.

Požadavky na zajištění sběru odpadů od obyvatelstva a jeho účelné využití nebo odstranění, zajištění potřebného počtu sběrných míst a četnosti odvozu, nakolik mohou být obsahem územního plánu, splňují požadavky uvedeného krajského dokumentu, jsou však převážně organizačního charakteru.

ad G) Plán rozvoje vodovodů a kanalizací Moravskoslezského kraje s přihlédnutím k plánu, který se konkrétně dotýká ORP Hlučín

Cílem Plánu je zajištění optimálního rozvoje zásobování pitnou vodou, odkanalizování a likvidace odpadních vod spolu s časovým upřednostněním v jednotlivých typech obcí kraje.

Krajský dokument předpokládá zachování napojení obce na vrty nacházející se na západní straně správního území obce. Voda je odebírána přes úpravnu s kapacitou 10 l/s a zemní vodojem s objemem 100 m³. U vodovodu se předpokládá jen napojení nových zastavitelných ploch.

U čištění odpadních vod nepředpokládá krajský dokument změnu oproti současnému stavu, který představuje individuální čištění odpadních vod v septicích a žumpách s přepady do stávající kanalizace nebo přímo do Píšťského potoka či trativodů. V území obce se nenachází žádný významný

producent odpadních vod. Ve výhledovém časovém horizontu 2015 se čištění splaškových vod podle krajského dokumentu nepředpokládá.

Na rozdíl od tohoto předpokladu návrh ÚP Bělá vymezuje plochu pro centrální ČOV pod obcí podle podrobné dokumentace (DUR) „Kanalizace a ČOV obce Bělá“, zpracované v r.2003 ing.Zouharem ze Šumperka.

2. ÚDAJE O SOUČASNÉM STAVU ŽIVOTNÍHO PROSTŘEDÍ V ŘEŠENÉM ÚZEMÍ A JEHO PŘEDPOKLÁDANÉM VÝVOJI, POKUD BY NEBYLA UPLATNĚNA POLITIKA ÚZEMNÍHO ROZVOJE NEBO ÚZEMNĚ PLÁNOVACÍ DOKUMENTACE.

2.1. Informace o současném stavu životního prostředí v dotčeném území

Vymezení území

Obec Bělá se nachází v severní části Moravskoslezského kraje poblíž hranice s Polskou republikou, v nadmořské výšce 278 m.n.m. Obec spadá do správního území ORP Hlučín v okrese Opava.

Klimatické poměry

Posuzovaná oblast náleží do klimatické oblasti mírně teplé, podoblasti MT 10. Převažující směry větrů jsou JZ (17,5%) a S (16,3%), výrazný je podíl dnů bez větru.

S	SV	V	JV	J	JZ	Z	SZ	calm
16,3	7,5	3,4	5,2	12,8	17,5	4,3	9,8	23,2

Počet letních dnů je 40-50 ročně, mrazových dnů 110-130 ročně, průměrná teplota v lednu -2- -3°C, v dubnu 7-8°C, v červenci 17-18°C a v říjnu 7-8°C. Průměrná roční teplota činí 8-9°C. Srážkový úhrn ve vegetačním období dosahuje 400-450 mm, v zimním období 200-250 mm, roční srážkový úhrn 650-700 mm.

Kvalita ovzduší

Řešené území spadá dle Věstníku MŽp č. 6/2009 do oblasti s zhoršenou kvalitou ovzduší z hlediska PM₁₀ – spádový obvod působnosti stavebního úřadu Bolatice, ve kterém je překračován imisní limit pro PM₁₀ na 100% území. Dále je zde na 15,2 % území překračována hodnota cílového imisního limitu pro benzo(a)pyren.

V území stavebního úřadu Bolatice jsou rovněž překračovány cílové imisní limity pro ochranu zdraví lidí pro O₃ (přízemní ozón).

V území stavebního úřadu Bolatice jsou občasné překračovány imisní limity pro ochranu ekosystémů a rostlin u přízemního ozónu, SO₂ a NO₂.

Na kvalitu ovzduší má negativní vliv zejména spalování pevných paliv v domácích topeništích. Významné zdroje průmyslového charakteru se v řešeném území nevyskytují, znečištění ovzduší je dáno především dálkovým přenosem z okolních průmyslových oblastí. Doprava v území není v současné době natolik významné četnosti, aby ovlivnila kvality ovzduší v území.

Voda

a) povrchová voda

Území obce je odvodňováno drobnými vodotečemi ústícími do Píšťského potoka a dále do řeky Odry na polském území.

Z hlediska charakteristik povrchových vod jde o oblast II-B-4-d, tzn. málo vodnou: nejvodnější měsíc je březen, retenční schopnost oblasti je malá. Odtok je silně rozkolísaný, koeficient odtoku je dosti vysoký $k = 0.31D - 0.45$ (Vlček, 1971).

b) podzemní voda

Zájmové území náleží do hydrogeologického rajónu č. 155 Glacigenní sedimenty Opavské pahorkatiny.

Doplňování zvodně je podle H. Kříže (1971) sezónní, s maximálními stavy hladiny podzemní vody v měsících březnu až dubnu a minimálními stavy v měsících září až listopadu. Průměrný specifický odtok dosahuje hodnoty 1.0 – 1.5 l/s,km² (oblast II.B.4).

Pro širší okolí jsou srážky prakticky jediným zdrojem dotace podzemní vody. V celkové vodní bilanci připadá na povrchový odtok cca 20 %, na infiltraci a podzemní odtok cca 7 % a na úhrnný výpar a evapotranspiraci cca 73 %.

Podle hydrogeologických průzkumů (Geologický průzkum, 1985: Vodní zdroje, 1986, Unigeo, 1991) je podzemní voda v území vázána na vrstvu kvartérních glacilakustrinních sedimentů s průlinovou propustností.

Podzemní voda má v území proměnlivý směr proudění, který se zhruba kryje se směrem odtoku povrchových vod. Generelní směr proudění podzemní vody je k severu a k východu.

Půda

Širší území náleží k pedogenetické asociaci hnědozemí přírodních a zemědělsky zkulturněných nížin a pahorkatin. V lokalitě se vyskytují i oglejené půdy na sprašových hlínách.

Celková mocnost kvartérního pokryvu (sprašové a glaciální sedimenty) je odhadována na 25 – 30 m. Přímé podloží svrchních humózních vrstev tvoří sprašové hlíny.

V území se nacházejí zejména půdy s HPJ:

- 14 Luvizemě modální, hnědozemě luvické včetně slabě oglejených na sprašových hlínách nebo svahových (polygenetických) hlínách s výraznou eolickou příměsí, středně těžké s těžkou spodinou, s příznivými vláhovými poměry
- 21 Půdy arenického subtypu, regozemě, pararendziny, kambizemě, popřípadě i fluvizemě na lehkých, nevododržných, silně výsušných substrátech
- 67 Gleje modální na různých substrátech často vrstevnatě uložených, v polohách širokých depresí a rovinných celků, středně těžké až těžké, při vodních tocích závislé na výšce hladiny toku, zaplavované, těžko odvodnitelné

Geofaktory životního prostředí

Geomorfologie

Území se nachází v provincii Středoevropská nížina, subprovincii Středopolská nížina, oblasti Slezská nížina, celku Opavská pahorkatina a podcelku Hlučínská pahorkatina, okrsku Vřesinská pahorkatina.



V Hlučínské pahorkatině bylo prokázáno dvojí zalednění – krakovské a středopolské. Až na oblast Hlučínské čelní náporové morény probíhající z Opavska přes Hlučín do ostravské pánve se jedná o území velmi ploché. Okolní reliéf vznikl na málo odolných sedimentech kontinentálního zalednění. Jeho základní rysy tvoří široce zaoblené rozvodní hřbety, plošiny a mírně skloněné svahy. Údolí mají úvalovitý a neckovitý příčný profil, často jsou suchá a asymetrická. Velmi četná jsou holocenní údolí a svahové strže.

Morfologie území byla vytvořena v mladším neogénu, v pleistocénu došlo pouze k jejímu detailnějšímu přemodelování kontinentálním ledovcem. Ledovce staršího, halštrovského zalednění i ledovce mladšího, rozsáhlejšího sálského zalednění pokrývaly moravsko-polské pohraničí od Javorníku přes Krnov, Opavu k Moravské bráně a zanechaly stopy i na okrajích přilehlých pahorkatin.

Základním glaciálním tvarem reliéfu, vzniklým přímým působením ledovce, jsou morénové valy. Litologicky jsou tvořeny různými genetickými typy sedimentů (morénami obou kontinentálních ledovců, glacifluviálními a glacialakustrinními sedimenty aj.). Místa jsou tyto morénové valy v reliéfu značně výrazné, avšak převážná část byla především vlivem působení periglaciálních a později i antropogenních procesů zcela pozměněna.

Geologické poměry

Geologicky je řešené území tvořeno glaciálními sedimenty kontinentálního zalednění, v jejichž podloží se nacházejí terciární sedimenty. V jejich nadloží sedimentovaly sprašové hlíny, kryté vegetační vrstvou. Mocnost nadložní vrstvy silně kolísá a dosahuje maxima kolem 3 m. V širší oblasti se nacházejí vydatná ložiska štěrkopísků, dnes již částečně vytěžená.

Ve správním území obce Bělá je podloží obvykle tvořeno ve spodní části souvrstvím zelenošedých, převážně jemně písčitých jílu. Svrchní část je reprezentována zelenavými, vápnitými jíly, proměnlivě písčitými, jemně slídnatými. Velmi často obsahují neprůběžné polohy silně jílovitých až čistých písků.

Hydrogeologie

Zvodnění v území je vázáno na glacialakustrinní písky s počevním jílovým izolátorem. Jedná se o jednokolektorovou zvodeň s volnou hladinou, s průlinovou propustností, dotovanou pouze infiltrovanou srážkovou vodou. Koeficient filtrace k_f se pohybuje kolem $7,5 \cdot 10^{-5}$ až $3,5 \cdot 10^{-4}$ m.s⁻¹, což představuje prostředí mírně propustné až dosti silně propustné. Koeficient transmisivity T je v rozmezí $8,6 \cdot 10^{-4}$ až $3,5 \cdot 10^{-3}$ m.s⁻², což charakterizuje průtočnost střední až vysokou. To platí především pro území v blízkosti ložisek štěrkopísků.

Seizmicita

Území leží v oblasti s intenzitou 6°M.C.S. Z pohledu projektovaných staveb nenáleží území mezi vyjmenované (nebezpečné) v ČSN 7300 37 a stavby, které vyžadují opatření ve smyslu ČSN 7300 36.

Území se nachází ve středně modelovaném reliéfu ploché pahorkatiny. Geodynamické jevy se zde nevyskytují.

Eroze

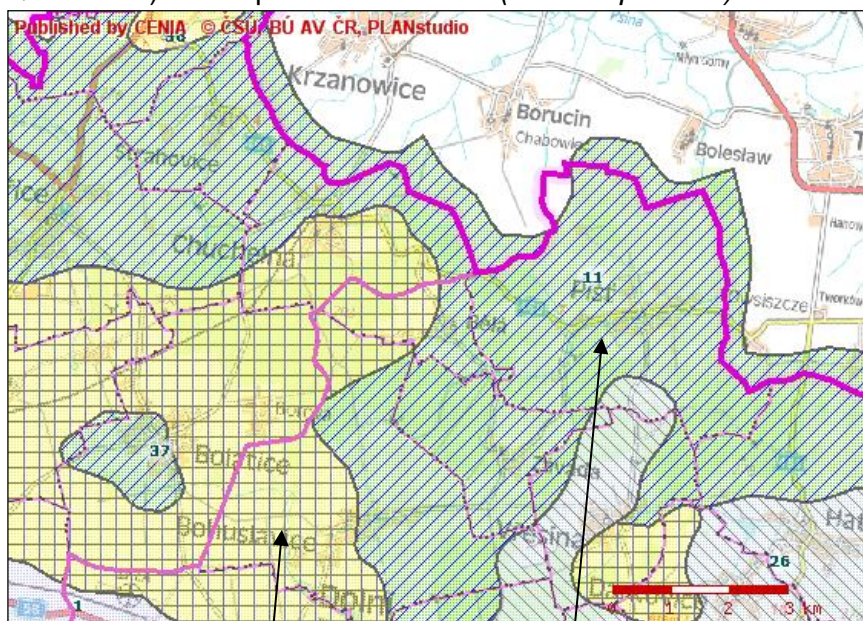
V území se projevuje silněji pouze vodní eroze podél drobných vodních toků a svažitéjších pozemků a větrná eroze na velkých polních plochách v mimoprodukčním období. V malé míře se zde vyskytuje výmolová eroze, která zejména v minulosti přispívala ke konečné modelaci reliéfu a významně se podílela při porušování stability svahů.

Fauna a flóra

Řešené území spadá po stránce fytogeografické do Českomoravského mezofytika, okrsku 74b Opavská pahorkatina.



Potenciální přirozená vegetace je 37 [ja-vascript: doPostBack\('GvAtt\\$ctl02\\$LnbMap',''\)Bezkolencová doubrava \(*Molinio arundinaceae-Quercetum*\) a 11 Lipová dubohabřina \(*Tilio-Carpinetum*\).](#)



11 Lipová dubohabřina *Tilio-Carpinetum*

37 Bezkolencová doubrava *Molinio arundinaceae-Quercetum*

V území převažují druhotné převážně smrkové nebo smíšené lesy s dominantní borovicí lesní (*Pinus silvestris*) a ostrůvkovitým podrostem břízy bradavičnaté (*Betula pendula*). Křovinné patro tvoří vrba jíva (*Salix caprea*) a krušina olšová (*Frangula alnus*). Místně se objevují společenstva třtiny křovištní (*Calamagrostis epigeios*), které preferují písčiny a suché lesy. Na lesních světlínách roste ostružiník maliník (*Rubus ideus*), který přechází v porost naší nejběžnější kapradiny hasivky orličí (*Pteridium aquilinum*). Na vlhčích místech se opět nachází psineček a dva zástupci sítin, a to klubkatá (*Jungus conglomeratus*) a sivá (*Jungus inflexus*).

Na okraji lesů převažuje konopice pýřitá (*Galeopsis pubescens*), heřmánkovec přímořský (*Tripleurospermum maritimum*) a starček lepkavý (*Senecio viscosus*). Hlouběji v lesních porostech se dále vyskytuje turan ostrý (*Erigeron acer*), rdesno blešník (*Persicaria lapathifolia*), rezeda žlutá (*Reseda lutea*) aj.

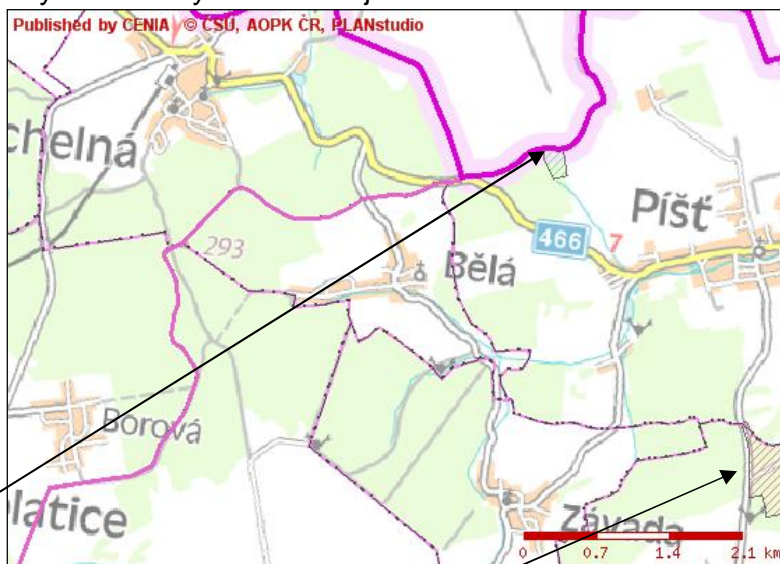
V okolních zbylých lesních porostech v dotčeném území najdeme kromě dominantních dřevin (smrk) i vtroušeniny dubu letního, třešně ptačí, případně lípy a klenu, v podrostu pak kalinu, trnku, ostružiník, bez, hloh. Bylinné pásmo je dnes druhově chudé.

V blízkosti hnojených pozemků a rumišť se projevuje nežádoucím způsobem eutrofizace. Na březích drobných vodních toků se vyskytují kopřiva dvoudomá, bršlice kozí noha, hluchavka skvrnitá, zlatobýl kanadský, pcháček oset, šťovík tupolistý, vratič obecný aj.

Zvláště chráněná území, územní systémy ekologické stability (ÚSES) a významné krajinné prvky

V řešeném území se nenacházejí žádná území chráněná podle zvláštních předpisů.

Nejbližšími maloplošnými chráněnými územími jsou:



PP Hranečnick

PR Dařanec

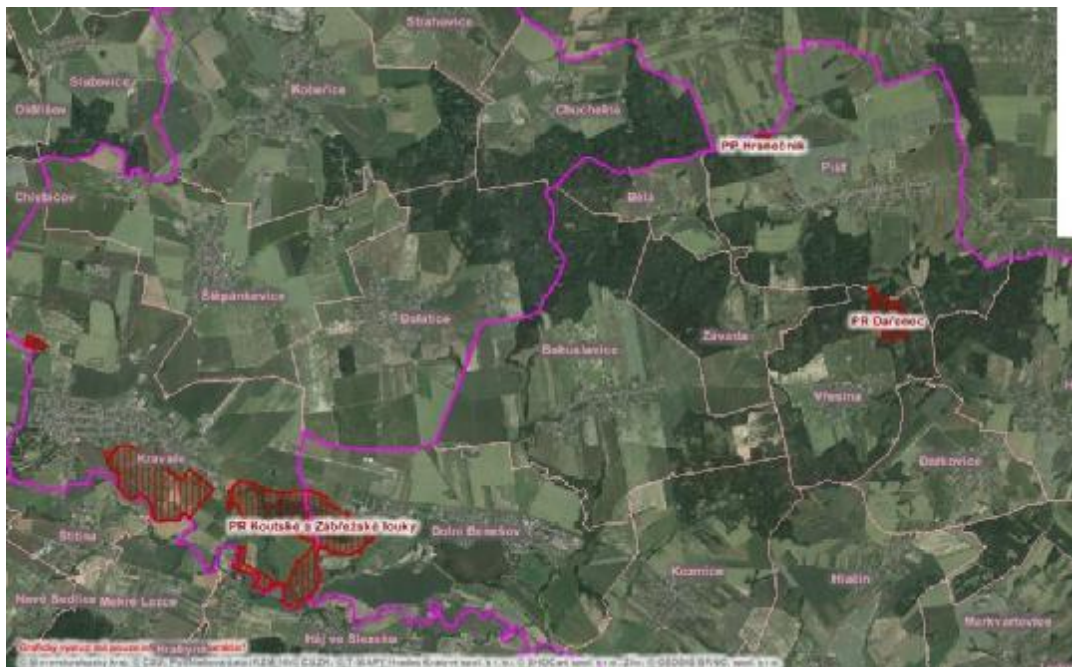
Nevýznamnějším územím zvláštní ochrany je přírodní rezervace Dařanec, nacházející se severovýchodně od řešeného území v k.ú. Vřesina.

Přírodní rezervace Dařanec (v sousedství hranice katastru Závada u Hlučína)

Jedná se o jeden z mála zachovalých přirozených porostů podmáčených dubohabřin na pseudoglejích. Z hlediska fytoocenologického mají tato společenstva nejbližší k asociaci *Carici-Quercetum*, která má centrum rozšíření právě na severní Moravě a ve Slezsku. Stromové patro tvoří hlavně habr obecný (*Carpinus betulus*) a dub letní (*Quercus robur*), především ve východní části je hojná bříza pýřitá. Ve sporadicky vyvinutém keřovém patře většinou převažuje přirozeně zmlazující habr.

Podrost tvoří zapojený trávnik ostřice třeslicovitě (*Carex brizoides*). Rostou zde i karpatské prvky – pryšec mandloňovitý (*Euphorbia amygdaloides*) a ostřice chlupatá (*Carex pilosa*). Na loučce při severovýchodním okraji rezervace byla v roce 1996 nalezena populace ohroženého druhu hadího jazyku obecného.

Vyskytuje se zde hmyz typický pro dubové porosty – k teplomilným broukům patří např. ohrožený brouk krajník hnědý (*Calosoma inquisitor*), mrchožrout (*Xylodrepa quadripunctata*), tesařík *Strangalia attenuata* a vzácná dlouhošijka velká (*Phaeostigma major*), jejíž larvy se vyvíjejí pod kůrou starých listnatých stromů. Dále je zde možno najít tesaříka *Pedostrangalia revestita*, který patří mezi ojedinělé druhy původních doubrav, a ohroženého střevlíka *Carabus arcensis*. V dutinách stromů pravděpodobně hnízdí silně ohrožený strakapoud jižní (*Dendrocopos syriacus*).



Významné krajinné prvky (VKP)

V území se vyskytuje značný počet významných krajinných prvků „ze zákona“, jako jsou lesní porosty, vodní toky, rybníky, údolní nivy.

Dále jsou jako VKP brány v úvahu části krajiny, které zaregistruje podle § 6 orgán ochrany přírody jako významný krajinný prvek, zejména mokřady, stepní trávničky, remízy, meze, trvalé travní plochy, naleziště nerostů a zkamenělin, umělé i přirozené skalní útvary, výchozy a odkryvy.

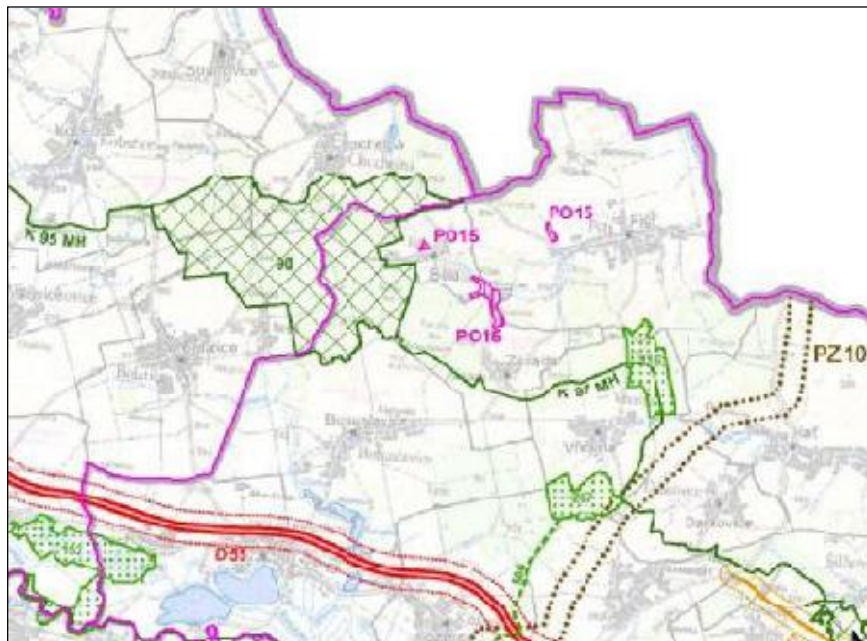
V k.ú. Bělá je registrován VKP:

„Stará pískovna a stepní loučka u vodojemu“, p.č. 338, část p.č. 392/1 a část p.č. 392/2 k.ú. Bělá

ÚSES

Územní systém ekologické stability byl navržen v roce 1992 a schválen v roce 1993. V průběhu let byl dále postupně zapracováván do ÚPD. Další úpravy seznal při zpracování VÚC okresu Opava. Na regionální biocentrum 401 Rybárna je napojen regionální biokoridor RK 495 vedený v severním směru k regionálnímu biocentru 1935 Vodní důl v k.ú. Vřesina. Toto biocentrum je součástí nadregionálního tahu K 97MH s nadregionálními biocentry Dařanec 90 v k.ú. Bělá a Chuchelná (mimo zájmové území) a nadregionální biocentrum 91 Černý les. NRBK 91 Černý les je prostřednictvím K98 napojeno na nadregionální tah K 100N a K 100V podél vodoteče Odra. Žádný ze jmenovaných prvků ÚSES nebude realizací konceptu negativně ovlivněn.

Situace lokálního i vyššího ÚSES je patrná z následujícího obrázku.



Zásady územního rozvoje Moravskoslezského kraje - výřez z výkresu „Plochy a koridory nadmístního významu, ÚSES a územní rezervy“

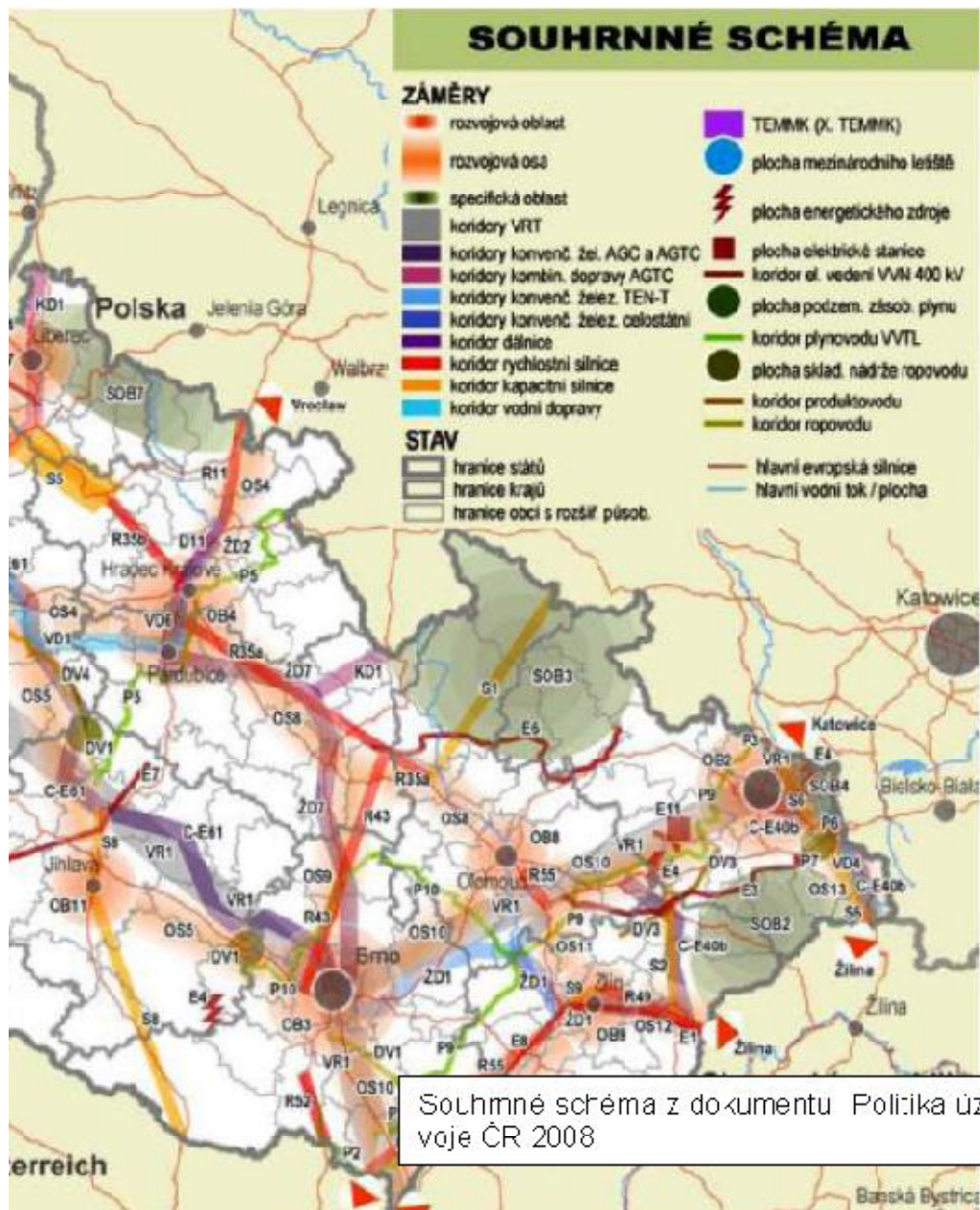
Krajina

Krajinný ráz je kategorií smyslového vnímání, je utvářen přírodními a kulturními prvky, složkami a charakteristikami, jejich vzájemným uspořádáním, vazbami a projevy v krajině.

Koeficient ekologické stability území je 0,95: území mírně stabilní - běžná kulturní krajina, v níž jsou technické objekty v relativním souladu s charakterem relativně přírodních prvků.

Pro sídelní strukturu celého spádového obvodu ORP Hlučín je typická nízká hustota osídlení, obce s kompaktní linií zástavbou podél komunikací, výrazné ovlivnění osídlení antropogenními podmínkami a nepřilíš významným rekreačním potenciálem blízkého okolí.

Podle využití se jedná o krajinu urbanizovanou, náležející mezi krajiny vrcholně středověké kolonizace Carpathica, bez vymezeného reliéfu.



Obec nespadá do žádné specifické oblasti dle PÚR ČR 2008. Obec je součástí rozvojové oblasti OB2 Rozvojová oblast Ostrava. Vymezení rozvojových oblastí upřesní včetně úkolů pro územní plánování ZÚR Moravskoslezského kraje, které se v době zpracování projednávají.

Natura 2000, chráněné oblasti, přírodní rezervace, národní parky, architektonické památky

Velkoplošná zvláště chráněná území a prvky soustavy Natura 2000 se v řešeném území nevyskytují a nenacházejí se ani v blízkém okolí.

Nejbližším chráněným územím je již zmíněná a popsána PR Dařanec.

Nemovité kulturní památky

V obci Bělá nejsou evidovány žádné nemovité kulturní památky.

Ložiska nerostných surovin a jejich využití

V území se nachází rozsáhlé výhradní ložisko štěrkopísků, na jehož západní části byl vyhlášen dobývací prostor.



číslo CHLÚ	název CHLÚ
704620000	Bělá ve Slezsku

Název dobývacího prostoru	IČO	Organizace	Nerost	Stav využití	Kód surovin	Identifikační číslo
Bělá - Chuchelná		Bělská pískovna a.s., Velké Hoštice	štěrkopísek	v průzkumu, otvírce	Štěrkopísky	71139



Dobývací prostory v blízké Vřesině a Závadě jsou vytěženy a byla ukončena jejich rekultivace. Otevření těžby ložiska štěrkopísků v Bělé by se na životní prostředí a pobytové pohodě obyvatelstva negativně podepsalo, zejména dopravou a zvýšením imisních koncentrací PM10.

2.2. Charakteristika obce Bělá

Obec Bělá leží v severní části Moravskoslezského kraje ve správním obvodu obce s rozšířenou působností Hlučín, v působnosti stavebního úřadu Bolatice, v těsné blízkosti hranice s Polskou republikou. Ze severu a západu sousedí s k.ú. Chuchelná, z východu s k.ú. Píšť, z jihu s k.ú. Závada a Bohuslavice.

Nadm. výška území je cca 255 m. Reliéf je hornatý a v pokryvu převládají lesní plochy.

Katastrem protéká několik drobných vodotečí vesměs ústících do Píšťského potoka.

Obcí neprochází významné dopravní tahy a nevede zde železnice.

Obec má přibližně 705 obyvatel. Prakticky všichni obyvatelé vyjíždějí za prací mimo území obce, obvykle do Ostravy a do Dolního Benešova, méně do Opavy a Hlučina.

Správní území obce má 2,84 km².

Ve správním území obce se nachází pramen lesní vody zvaný Židlo, vyvěrající s teplotou 8-15 st. C na povrch z velké hloubky v lese Pavlačka. Od roku 2004 lze v obci Bělá navštěvovat léčebné bazénky, založené na Priessnitzové metodě. Bazénky se nacházejí v příjemném prostředí, obklopeném přírodou. Kromě jiného se v obci rovněž nachází hřebčín s aktivitami určenými pro příznivce jezdeckví, a pstruží farma s možností rybolovu.

Návrh ÚP v souladu s požadavky obce zaměřuje další její vývoj na rekreaci, cestovní ruch a bydlení. V návrhu ÚP se neuvažuje s lokalizací žádných nových ploch pro výrobu a skladování. Z těchto důvodů ÚP neuvažuje se zahájením těžby v ložisku štěrkopísků, jako činnosti, která by byla v rozporu se základními cíli vytčenými územním plánem a schváleným zadáním.

2.3. Předpoklad vývoje území, pokud by nebyla uplatněna územně plánovací dokumentace.

Návrh ÚP Bělá je zpracován za účelem stanovení podmínek pro rozvoj ploch bydlení, tělovýchovy a sportu, rekreace a doprovodnou drobnou podnikatelskou činností v oblasti služeb nevýrobních a výrobních s přihlédnutím k ochraně hodnot kulturního, přírodního a historického charakteru, potřebám obyvatelstva a ochraně veřejného zdraví.

Návrh v potřebné míře zpřesňuje podmínky využití jednotlivých ploch v území a stanovuje jasné zásady koncepčního řešení rozvoje obce v souladu s platnými obecně závaznými předpisy a zájmy obyvatelstva.

Neuplatnění návrhu územního plánu by mohlo vést k neplnění požadavků krajských a státních koncepčních materiálů.

Pokud by nebyla uplatněna územně plánovací dokumentace, pak by vývoj území:

- vedl k nekoordinovaným a neekonomickým počínům v území které by v budoucnu bylo obtížné napravovat;
- mohl přinést lokalizaci nekonceptních záměrů, které by mohly ztížit racionální využití území;
- vést k nevratnému poškození životního prostředí v obci, jehož negativní vlivy by se promítly do vyváženosti udržitelného rozvoje v obci (např. zahájení těžby štěrkopísků, odvoz suroviny těžkou nákladní dopravou po nevhodných komunikacích, nebo neřešení problematiky čištění odpadních vod by mohlo dále zhoršit kvalitu vody v hraničních tocích);

Nezanedbatelným dopadem neuplatnění koncepce by byla absence stanovení pravidel pro výstavbu, což by vedlo k chybám v architektonickém uspořádání funkčních ploch s následným přírodním obtěžováním obyvatelstva hlukem, emisemi a pachovými vlivy, ztíženou prostupností území, sníženou využitelností veřejných prostranství, apod..

V rámci územního plánu jsou navrhovány následující nové zastavitelné plochy:

Označ. plochy	Druh plochy s rozdílným způsobem využití	Návrh zařazení plochy, dle způsobu provedení změny v jejich využití	Charakteristika změny ve využití ploch
1	2	3	4
OS-Z1	Plochy tělovýchovy a sportu	zastavitelná plocha	sportovní zařízení na ploše zemědělské půdy
OS-Z2	Plochy tělovýchovy a sportu	zastavitelná plocha	sportovní zařízení na ploše zemědělské půdy
OS-Z3	Plochy tělovýchovy a sportu	zastavitelná plocha	sportovní zařízení na ploše zemědělské půdy
OS-Z4	Plochy tělovýchovy a sportu	zastavitelná plocha	sportovní zařízení na ploše zemědělské půdy
OS-Z5	Plochy tělovýchovy a sportu	zastavitelná plocha	sportovní zařízení na ploše zemědělské půdy
D-Z1	Plochy a koridory dopravní infrastruktury	zastavitelná plocha	koridor pro dopravní stavbu na ploše ostatní a zemědělské a lesní půdy
D-Z2	Plochy a koridory dopravní infrastruktury	zastavitelná plocha	koridor pro dopravní stavby na ploše ostatní
D-Z3	Plochy a koridory dopravní infrastruktury	zastavitelná plocha	koridor pro dopravní stavbu na ploše zemědělské půdy
DS-Z1	Plochy silniční dopravy	zastavitelná plocha	plocha pro dopravní stavbu na ploše zemědělské půdy
T-Z1	Plochy a koridory technické infrastruktury	zastavitelná plocha	koridor pro technickou infrastrukturu na ploše ostatní a zahrad
T-Z2	Plochy a koridory technické infrastruktury	zastavitelná plocha	koridor pro technickou infrastrukturu na ploše ostatní, zahrad a zemědělské půdy
T-Z3	Plochy a koridory technické infrastruktury	zastavitelná plocha	koridor pro technickou infrastrukturu na ploše zemědělské půdy
T-Z4	Plochy a koridory technické infrastruktury	zastavitelná plocha	koridor pro technickou infrastrukturu na ploše zahrad
T-Z5	Plochy a koridory technické infrastruktury	zastavitelná plocha	koridor pro technickou infrastrukturu na ploše ostatní
T-Z6	Plochy a koridory technické infrastruktury	zastavitelná plocha	koridor pro technickou infrastrukturu na ploše zahrad a zemědělské půdy
T-Z7	Plochy a koridory technické infrastruktury	zastavitelná plocha	koridor pro technickou infrastrukturu na ploše zemědělské půdy
T-Z8	Plochy a koridory technické infrastruktury	zastavitelná plocha	koridor pro technickou infrastrukturu na ploše ostatní
T-Z9	Plochy a koridory technické infrastruktury	zastavitelná plocha	koridor pro technickou infrastrukturu na ploše zahrad a zemědělské půdy
T-Z10	Plochy a koridory technické infrastruktury	zastavitelná plocha	koridor pro technickou infrastrukturu na ploše ostatní a zahrad
T-Z11	Plochy a koridory technické infrastruktury	zastavitelná plocha	koridor pro technickou infrastrukturu na ploše ostatní a zemědělské půdy
T-Z12	Plochy a koridory technické infrastruktury	zastavitelná plocha	koridor pro technickou infrastrukturu na ploše zemědělské půdy
T-Z13	Plochy a koridory technické infrastruktury	zastavitelná plocha	koridor pro technickou infrastrukturu na ploše ostatní a zemědělské půdy
T-Z14	Plochy a koridory technické infrastruktury	zastavitelná plocha	koridor pro technickou infrastrukturu na ploše zahrad a zemědělské půdy
T-Z15	Plochy a koridory technické infrastruktury	zastavitelná plocha	koridor pro technickou infrastrukturu na ploše zemědělské půdy a ploše ostatní
T-Z16	Plochy a koridory technické infrastruktury	zastavitelná plocha	koridor pro technickou infrastrukturu na ploše zahrad

Označ. plochy	Druh plochy s rozdílným způsobem využití	Návrh zařazení plochy, dle způsobu provedení změny v jejich využití	Charakteristika změny ve využití ploch
1	2	3	4
T-Z17	Plochy a koridory technické infrastruktury	zastavitelná plocha	koridor pro technickou infrastrukturu na ploše ostatní a zahrad
T-Z18	Plochy a koridory technické infrastruktury	zastavitelná plocha	koridor pro technickou infrastrukturu na ploše zemědělské půdy
TV-Z1	Plochy technického zabezpečení obce	zastavitelná plocha	plocha pro technické zabezpečení obce na ploše lesní půdy
TV-Z2	Plochy technického zabezpečení obce	zastavitelná plocha	plocha pro technické zabezpečení obce na ploše zemědělské půdy
SO-Z1	Plochy smíšené obytné	zastavitelná plocha	plocha smíšená obytná na ploše zemědělské půdy
SO-Z2	Plochy smíšené obytné	zastavitelná plocha	plocha smíšená obytná na ploše zemědělské půdy
SO-Z3	Plochy smíšené obytné	zastavitelná plocha	plocha smíšená obytná na ploše zemědělské půdy
SO-Z4	Plochy smíšené obytné	zastavitelná plocha	plocha smíšená obytná na ploše zemědělské půdy
SO-Z5	Plochy smíšené obytné	zastavitelná plocha	plocha smíšená obytná na ploše zemědělské půdy
SO-Z6	Plochy smíšené obytné	zastavitelná plocha	plocha smíšená obytná na ploše zemědělské půdy
SO-Z7	Plochy smíšené obytné	zastavitelná plocha	plocha smíšená obytná na ploše zemědělské půdy a zahrad
SO-Z8	Plochy smíšené obytné	zastavitelná plocha	plocha smíšená obytná na ploše zemědělské půdy
SO-Z9	Plochy smíšené obytné	zastavitelná plocha	plocha smíšená obytná na ploše zemědělské půdy
SO-Z10	Plochy smíšené obytné	zastavitelná plocha	plocha smíšená obytná na ploše zemědělské půdy
SO-Z11	Plochy smíšené obytné	zastavitelná plocha	plocha smíšená obytná na ploše zemědělské půdy
SO-Z12	Plochy smíšené obytné	zastavitelná plocha	plocha smíšená obytná na ploše zemědělské půdy
SO-Z13	Plochy smíšené obytné	zastavitelná plocha	plocha smíšená obytná na ploše zemědělské půdy
SO-Z14	Plochy smíšené obytné	zastavitelná plocha	plocha smíšená obytná na ploše zemědělské půdy
SO-Z15	Plochy smíšené obytné	zastavitelná plocha	plocha smíšená obytná na ploše zemědělské půdy
SK-Z1	Koridory smíšené bez rozlišení	zastavitelná plocha	koridor pro dopravní a technickou infrastrukturu - na ploše zemědělské půdy
SK-Z2	Koridory smíšené bez rozlišení	zastavitelná plocha	koridor pro dopravní a technickou infrastrukturu - na ploše ostatní a zemědělské půdy
SK-Z3	Koridory smíšené bez rozlišení	zastavitelná plocha	koridor pro dopravní a technickou infrastrukturu - na ploše ostatní a zemědělské půdy
SK-Z4	Koridory smíšené bez rozlišení	zastavitelná plocha	koridor pro dopravní a technickou infrastrukturu - na ploše ostatní a zemědělské půdy
SK-Z5	Koridory smíšené bez rozlišení	zastavitelná plocha	koridor pro dopravní a technickou infrastrukturu na ploše ostatní a zemědělské

Označ. plochy	Druh plochy s rozdílným způsobem využití	Návrh zařazení plochy, dle způsobu provedení změny v jejich využití	Charakteristika změny ve využití ploch
1	2	3	4
			půdy
SK-Z6	Koridory smíšené bez rozlišení	zastavitelná plocha	koridor pro dopravní a technickou infrastrukturu na ploše ostatní
SK-Z7	Koridory smíšené bez rozlišení	zastavitelná plocha	koridor pro dopravní a technickou infrastrukturu na ploše zemědělské půdy
W-Z1	Plochy vodní a vodohospodářské	zastavitelná plocha	plocha vodní a vodohospodářská na ploše ostatní a zemědělské půdy

3. CHARAKTERISTIKY ŽIVOTNÍHO PROSTŘEDÍ, KTERÉ BY MOHLY BÝT UPLATNĚNÍM ÚZEMNĚ PLÁNOVACÍ DOKUMENTACE VÝZNAMNĚ OVLIVNĚNY.

Významné ovlivnění složek životního prostředí se předpokládá zejména v oblasti záboru zemědělské půdy (negativní), ochrany ovzduší (pozitivní) a v oblasti vodního hospodářství (pozitivní).

Charakteristika těchto složek byla dostatečně podrobně uvedena v kapitole 2.

4. SOUČASNÉ PROBLÉMY A JEVY ŽIVOTNÍHO PROSTŘEDÍ, KTERÉ BY MOHLY BÝT UPLATNĚNÍM ÚZEMNĚ PLÁNOVACÍ DOKUMENTACE VÝZNAMNĚ OVLIVNĚNY, ZEJMÉNA S OHLEDEM NA ZVLÁŠTĚ CHRÁNĚNÁ ÚZEMÍ A PTAČÍ OBLASTI.

Za hlavní problematický jev v území je považována socioekonomická situace poznamenaná nutností přejezdů obyvatelstva za zaměstnáním do vzdálenějších sídel a hrozba zahájení těžby ve stanoveném dobývacím prostoru, resp. její možné pokračování v dalších částech výhradního ložiska těsně obklopujícího zastavěné území obce.

Další významné problémy se v řešeném území nevyskytují.

Z hlediska ochrany životního prostředí zůstává stěžejním problémem kvalita ovzduší, zejména v oblasti PM10 a částečně i benzo(a)pyrenu, k čemuž by mohla otvírka ložiska štěrkopísku významně přispět.

Odvádění a čištění odpadních vod není obdobně jako u většiny sídel této velikosti dořešeno, přes veškerou snahu o vyřešení této otázky se však s ohledem na malý počet obyvatel a částečné čištění splaškových vod v septicích nebo jejich shromažďování v žumpách a následný odvoz k čištění nejvíce jaké zásadní problém. Situace by se mohla zlepšit po realizaci zajištění čištění technologických a splaškových odpadních vod v centrální ČOV s odpovídající účinností.

Jiné významné současné problémy mající vztah a význam k posuzované koncepci nebyly v současné době zaznamenány. Z hlediska možného ovlivnění evropsky významných lokalit nebo zvláště chráněných území negativní vlivy realizace koncepce nenastanou.

Do ploch ÚSES územní plán rovněž negativně nezasahuje, naopak upřesnění tras a stanovení podmínek průchodu ÚSES územím je považováno za pozitivní ovlivnění.

5. ZHODNOCENÍ STÁVAJÍCÍCH A PŘEDPOKLÁDANÝCH VLIVŮ NAVRHOVANÝCH VARIANT POLITIKY ÚZEMNÍHO ROZVOJE NEBO ÚZEMNĚ PLÁNOVACÍ DOKUMENTACE VČETNĚ VLIVŮ SEKUNDÁRNÍCH, SYNERGICKÝCH, KUMULATIVNÍCH, KRÁTKODOBÝCH, STŘEDNĚDOBÝCH A DLOUHODOBÝCH, TRVALÝCH A PŘECHODNÝCH, KLADNÝCH A ZÁPORNÝCH (VLIVY NA OBYVATELSTVO, BIOLOGICKOU ROZMANITOST, FAUNU, FLORU, PŮDU, VODU, OVZDUŠÍ, KLIMA, HMOTNÉ STATKY, KULTURNÍ DĚDICTVÍ VČETNĚ DĚDICTVÍ ARCHITEKTONICKÉHO A ARCHEOLOGICKÉHO A VLIVY NA KRAJINU VČETNĚ VZTAHŮ MEZI UVEDENÝMI OBLASTMI VYHODNOCENÍ).

Návrh územního plánu je předkládán invariantně.

5.1 Vlivy na půdu

Celkový předpokládaný zábor půdy činí 14,84 ha, z toho je 11,79 ha zemědělských pozemků.

funkční členění		zábor půdy	z toho zemědělských pozemků	z nich orné půdy
		celkem	ha	ha
		ha	ha	ha
SO	- plochy smíšené obytné	6,68	6,68	6,43
OS	- plochy tělovýchovy a sportu	2,16	0,84	-
TV	- pl. a koridory technické infrastruktury	0,06	0,02	-
D	- plochy a koridory dopravní infrastruktury	1,73	0,87	0,29
DS	- plochy silniční dopravy	0,07	0,07	-
SK	- koridory smíšené bez rozlišení	1,80	1,02	0,92
W	- plochy vodní a vodohospodářské (hráze suchých poldrů)	0,24	0,24	0,24
KZ	- plochy krajinné zeleně	1,74	1,69	-
ZX	- plochy zeleně ostatní a specifické	0,36	0,36	-
Celkem zábor		14,84	11,79	7,88

Meliorace

Celkem se předpokládá zábor 0,18 ha odvodněných zemědělských pozemků.

Plochy záboru pro suché poldry

Celkem jsou navrženy tři plochy pro suché poldry W - 01, W - 02 a W - 03.

U ploch dvou poldrů se předpokládá změna druhu pozemků z orné půdy na trvalé travní porosty.

Plocha W - 02 - 0,75 ha

Plocha W - 03 - 1,05 ha

Plochy mohou být i nadále využívány jako zemědělské pozemky a nejedná se o zábor. U obou poldrů je předpoklad výstavby pevných hrází, proto jsou do záboru zemědělských pozemků započteny u obou ploch výměry 0,12 ha. Vzhledem k tomu, že v době zpracování návrhu ÚP nejsou plochy hrází přesně vymezeny, je výměra stanovena orientačně a není zakreslena v grafické příloze ÚP. Upřesnění bude provedeno v projektové dokumentaci poldrů.

Plocha W – 01 – poldr je navržen převážně na trvalých travních porostech a není nutný zábor ani změna druhu pozemku.

Zábor pro těžbu

Zábor zemědělské půdy pro těžbu v lokalitě NT-1 nebyl vyhodnocován, vzhledem k tomu, že těžba zatím nebyla zahájena pro nesouhlas obce s těžbou. V případě zahájení těžby by došlo k postupnému odnětí zemědělské půdy v rozsahu 7,84 ha (z toho orná 7,84 ha) ve třídě ochrany I. II. a IV

Zábor půdy pro územní systém ekologické stability - ÚSES

Veškeré plochy pro potřeby územního systému ekologické stability jsou navrženy na lesních pozemcích, případně na loukách u kterých se nepředpokládá zalesnění a není pro ně potřebný zábor zemědělských pozemků.

Trvalý zábor pozemků určených k plnění funkcí lesa

plocha	funkční členění	zábor ha	kategorie lesních pozemků
TV-Z1	- plochy a koridory tech. infrastruktury	0,04	Lesy hospodářské

Plocha W – 01 – plocha pro suchý poldr - částečně zasahuje do lesních pozemků, ale k zaplavování této části bude docházet jen výjimečně. Zábor lesních pozemků není potřebný. Výstavba v ostatních navržených lokalitách je takového charakteru, že nebude mít žádný vliv na okolní lesní porosty.

Posouzení záboru zemědělských pozemků

Navrhovaný zábor zemědělských pozemků je významný, avšak nikoliv nadměrný. Zábor pro jednotlivé funkční plochy a zábor podle BPEJ je patrný z následujících tabulek, v nichž je rovněž zaznamenán zábor meliorovaných pozemků.

Předpokládané odnětí půdy podle funkčního členění ploch

tabulka č. 1

označení plochy / funkce	celková výměra půdy ha	z toho pozemky			z celkového odnětí zemědělských pozemků		
		nezemědělské ha	lesní ha	zemědělské ha	orná ha	zahrady ha	TTP ha

Zastavitelné plochy:

SO	Z1	0,17	-	-	0,17	0,17	-	-
SO	Z2	0,58	-	-	0,58	0,58	-	-
SO	Z3	0,29	-	-	0,29	0,29	-	-
SO	Z4	0,20	-	-	0,20	0,18	-	0,02
SO	Z5	0,20	-	-	0,20	0,16	-	0,04
SO	Z6	0,46	-	-	0,46	0,46	-	-
SO	Z7	0,45	-	-	0,45	0,29	0,16	-
SO	Z8	1,29	-	-	1,29	1,29	-	-
SO	Z9	0,19	-	-	0,19	0,19	-	-
SO	Z10	0,56	-	-	0,56	0,56	-	-

označení plochy / funkce		celková výměra půdy ha	z toho pozemky			z celkového odnětí zemědělských pozemků		
			nezemědělské ha	lesní ha	zemědělské ha	orná ha	zahrady ha	TTP ha
SO	Z11	0,51	-	-	0,51	0,51	-	-
SO	Z12	0,17	-	-	0,17	0,17	-	-
SO	Z13	0,47	-	-	0,47	0,44	0,03	-
SO	Z14	0,94	-	-	0,94	0,94	-	-
SO	Z15	0,20	-	-	0,20	0,20	-	-
SO Σ	-	6,68	-	-	6,68	6,43	0,19	0,06
OS	Z1	1,12	1,12	-	-	-	-	-
OS	Z2	0,30	-	-	0,30	-	-	0,30
OS	Z3	0,14	0,14	-	-	-	-	-
OS	Z4	0,06	0,06	-	-	-	-	-
OS	Z5	0,54	-	-	0,54	-	-	0,54
OS Σ	-	2,16	1,32	-	0,84	-	-	0,84
TV	Z1	0,04	-	0,04	-	-	-	-
TV	Z2	0,02	-	-	0,02	-	-	0,02
TV Σ	-	0,06	-	0,04	0,02	-	-	0,02
D	Z1	1,46	0,86	-	0,60	0,29	-	0,31
D	Z2	0,25	-	-	0,25	-	-	0,25
D	Z3	0,02	-	-	0,02	-	-	0,02
D Σ	-	1,73	0,86	-	0,87	0,29	-	0,58
DS Σ	Z4	0,07	-	-	0,07	-	-	0,07
SK	Z1	0,45	0,05	-	0,40	0,40	-	-
SK	Z2	0,40	0,14	-	0,26	0,23	0,03	-
SK	Z3	0,53	0,37	-	0,16	0,12	0,04	-
SK	Z4	0,25	0,21	-	0,04	0,03	0,01	-
SK	Z5	0,15	0,01	-	0,14	0,14	-	-
SK	Z7	0,02	-	-	0,02	-	-	0,02
SK Σ	-	1,80	0,78	-	1,02	0,92	0,08	0,02
celkem Z	-	12,50	2,96	0,04	9,50	7,64	0,27	1,59
Plochy ostatní:								
KZ	01	1,55	-	-	1,55	-	-	1,55
KZ	02	0,19	0,05	-	0,14	-	-	0,14
KZ Σ	-	1,74	0,05	-	1,69	-	-	1,69
ZX	01	0,02	-	-	0,02	-	-	0,02
ZX	02	0,34	-	-	0,34	-	-	0,34
ZX Σ	-	0,36	-	-	0,36	-	-	0,36
W	02	0,12	-	-	0,12	0,12	-	-
W	03	0,12	-	-	0,12	0,12	-	-
W Σ	-	0,24	-	-	0,24	-0,24	-	-
Celkem pl.ost.	-	2,34	0,05	-	2,29	0,24	-	2,05
celkem návrh	-	14,84	3,62	0,04	11,79	7,88	0,27	3,64

Předpokládané odnětí zemědělské půdy ze ZPF

Tabulka č.2

katastrální území	označení plochy / funkce	odnětí zemědělských pozemků ha	druh pozemku	kód BPEJ	třída ochrany	odvodnění ha
-------------------	--------------------------	--------------------------------	--------------	----------	---------------	--------------

katastrální území	označení plochy / funkce	odnětí zemědělských pozemků ha	druh pozemku	kód BPEJ	třída ochrany	odvodnění ha
zastavitelné plochy:						
Bělá	Σ SO Z1	0,17	2	5.21.10	IV	-
"	Σ SO Z2	0,58	2	5.21.10	IV	-
"	Σ SO Z3	0,29	2	5.14.10	II	-
"	SO Z4	0,18	2	5.14.10	II	-
"	" "	0,02	7	5.14.10	II	-
"	Σ SO Z4	0,20	-	-	-	-
"	SO Z5	0,16	2	5.14.10	II	-
"	" "	0,04	7	5.14.10	II	-
"	Σ SO Z5	0,20	-	-	-	-
"	Σ SO Z6	0,46	2	5.14.10	II	-
"	SO Z7	0,29	2	5.14.10	II	-
"	" "	0,16	5	5.14.10	II	-
"	Σ SO Z7	0,45	-	-	-	-
"	Σ SO Z8	1,29	2	5.14.10	II	-
"	Σ SO Z9	0,19	2	5.14.10	II	-
"	Σ SO Z10	0,56	2	5.14.10	II	-
"	Σ SO Z11	0,51	2	5.14.10	II	-
"	Σ SO Z12	0,17	2	5.14.10	II	-
"	SO Z13	0,44	2	5.14.10	II	-
"	" "	0,03	5	5.14.10	II	-
"	Σ SO Z13	0,47	-	-	-	-
"	Σ SO Z14	0,94	2	5.14.10	II	-
"	Σ SO Z15	0,20	2	5.14.10	II	-
"	Σ OS Z2	0,30	7	5.67.01	V	-
"	Σ OS Z5	0,54	7	5.14.10	II	-
"	D Z1	0,29	2	5.14.10	II	-
"	" "	0,31	7	5.14.10	II	-
"	Σ D Z1	0,60	-	-	-	-
"	Σ D Z2	0,25	7	5.14.10	II	-
"	Σ D Z3	0,02	7	5.67.01	V	0,02
"	Σ DS Z4	0,07	7	5.14.10	II	-
"	Σ TV Z2	0,02	7	5.67.01	V	0,02
"	Σ SK Z1	0,40	2	5.14.10	II	-
"	SK Z2	0,23	2	5.14.10	II	-
"	" "	0,03	5	5.14.10	II	-
"	Σ SK Z2	0,26	-	-	-	-
"	SK Z3	0,12	2	5.14.10	II	-
"	" "	0,04	5	5.14.10	II	-
"	Σ SK Z3	0,16	-	-	-	-
"	SK Z4	0,03	2	5.14.10	II	-
"	" "	0,01	5	5.14.10	II	-
"	Σ SK Z4	0,04	-	-	-	-
"	Σ SK Z5	0,14	2	5.21.10	IV	-
"	Σ SK Z7	0,02	7	5.67.01	V	-
celkem Z	-	-	9,50	-	-	0,02
plochy ostatní:						

katastrální území	označení plochy / funkce	odnětí zemědělských pozemků ha	druh pozemku	kód BPEJ	třída ochrany	odvodnění ha
"	KZ 01	0,77	7	5.14.10	II	-
"	" "	0,78	7	5.14.50	III	-
"	Σ KZ 01	1,55	-	-	-	-
"	Σ KZ 02	0,14	7	5.67.01	V	0,14
"	Σ ZX 01	0,02	7	5.67.01	V	0,02
"	Σ ZX 02	0,34	7	5.14.10	II	-
"	Σ W 02	0,12	2	5.21.10	IV	-
"	Σ W 03	0,12	2	5.14.10	II	-
celkem plochy ost.		-	2,29	-	-	0,16
celkem návrh			11,79	-	-	0,18

Vysvětlivky:

druh pozemku:	2 -	orná půda
	5-	zahrada
	7 -	trvalé travní porosty
funkční členění:	SO	- plochy smíšené obytné
	OS	- plochy tělovýchovy a sportu
	SR	- plochy smíšené rekreační
	TV	- pl. a koridory technické infrastruktury
	D	- plochy a koridory dopravní infrastruktury
	DS	- plochy silniční dopravy
	SK	- koridory smíšené bez rozlišení
	W	- plochy vodní a vodohospodářské (hráze suchých poldrů)
	KZ	- plochy krajinné zeleně
	ZX	- plochy zeleně ostatní a specifické

V řešeném území naprosto převažuje zábor pozemků II. bonitní třídy, výměra jiných pozemků (III., IV., a V. třída) činí jen 2,13 ha. Je však třeba konstatovat, že s ohledem na skutečnost, že v daném území velmi kvalitní pozemky převažují a jejich záboru není možno se z důvodu návaznosti na zástavbu vyhnout, je navrhovaný zábor únosný.

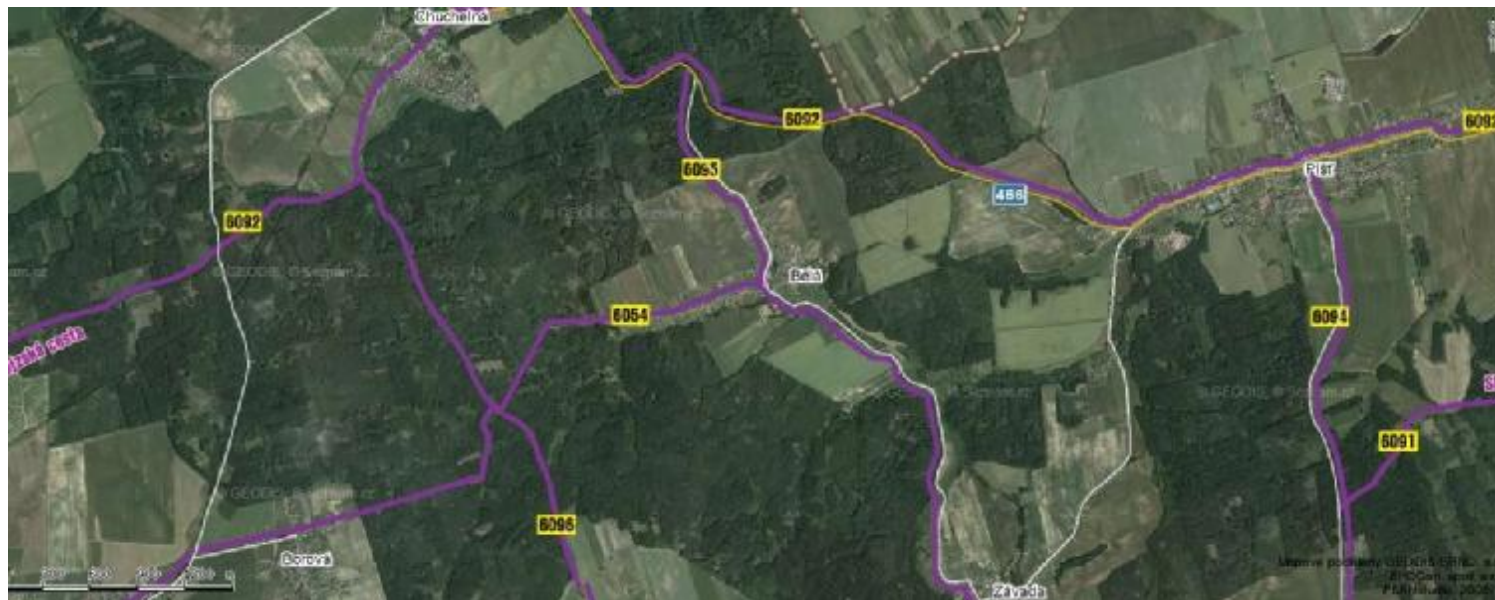
Při dodržení stanovených zásad přednostního využívání proluk v zastavěném území je možno navrhovaný zábor akceptovat.

5.2 Vlivy na dopravní zátěž území

Návrh ÚP Bělá nepřináší žádné změny ve vývoji dopravní zátěže území, nejsou navrženy ani významné dílčí úpravy místní dopravní sítě.

Zvážení kapacitních možností dopravní sítě je dalším důvodem, proč je důrazně nedoporučeno otvírat kteroukoliv z částí ložiska štěrkopísků.

Pro **cykloturistiku** jsou v území k dispozici vhodné cykloturistické trasy.



5.3 Vlivy na ovzduší a klima

Návrh ÚP Bělá nepřináší v daném stupni žádné návrhy aktivit, které by měly vliv na klima v lokalitě. Naopak návrh neotvírat těžbu štěrkopísků v území oproti původnímu územnímu plánu má pozitivní vliv na zachování stávajících koncentrací PM10 v území, stejně jako na udržení hladiny NOx a přízemního ozónu jako důsledků dopravní zátěže, která by při otvírce ložiska vzrostla.

V řešeném území se nenacházejí žádné významné technologické zdroje znečišťování ovzduší.

5.4. Vlivy na hlukovou zátěž

Návrh ÚP Bělá nepřináší předpoklad realizace žádných hlukově významných aktivit, naopak důraz je kladen na rekreační potenciál obce.

Při povolování jakýchkoliv podnikatelských aktivit s možným vlivem na hlukovou situaci bude vždy vyžadováno jejich vyhodnocení z hlediska hlukové zátěže.

Stávající situaci by mohl z hlediska hlukové zátěže významněji ovlivnit záměr na zahájení těžby štěrkopísků v ploše NT-1 (hluk z vlastní těžby a odvozu surovin - zvýšení dopravní zátěže těžkou dopravou).

5.5. Vliv produkce odpadních vod

Návrh ÚP Bělá s ohledem na předpokládaný vznik nových zastavěných a zpevněných ploch přináší prvek částečně ovlivňující odtokové poměry v území. Produkce odpadních vod bude úměrná odběru vody a bude takřka výhradně splaškového charakteru.

Odpadní vody z ploch pro podnikání musí být ošetřeny přímo v místě vzniku tak, aby nedocházelo k ovlivnění kvality povrchové nebo podzemní vody v území. Odpadní vody musí být čištěny v místních ČOV, vody dešťové je doporučeno přednostně zasakovat, aby se omezila možnost vzniku zvýšených vodních stavů za prudkých srážek.

Předpokládá se zřízení centrální obecní ČOV.

Zvýšení rizika havárií

V území nejsou navrhovány aktivity, které by mohly mít vliv na zvýšení rizika havárií proti současnému stavu. Takovou aktivitou by se mohlo stát případné otevření pískovny, u něhož by s ohledem

na blízkost obytné zástavby a mocnosti ložiska hrozil vznik geodynamických jevů (např. posunu podloží s trhlinami na povrchu apod.).

5.6. Vliv na změnu odtokových poměrů

Odvádění dešťových vod bylo komentováno v bodě 5.5. Zásadní ovlivnění odtokových poměrů se nepředpokládá, u větších ploch je žádoucí zajistit zasakování dešťových vod v místě vzniku.

V území je navrhováno jako protipovodňová ochrana zřízení tří suchých poldrů pro záchyt vod ze svažitých polí.

5.7. Vlivy na čerpání podzemních nebo povrchových vod

V rámci návrhu ÚP nejsou předkládány aktivity, které by samy o sobě přinášely negativní vlivy na množství odebíraných podzemních nebo povrchových vod v území. Stávající koncepce zásobování pitnou vodou z veřejného vodovodu čerpajícího vodu z místních zdrojů podzemní vody na západní straně obce zůstane zachována.

Případná otvorka těžebny štěrkopísků by mohla mít negativní vliv na vydatnost těchto zdrojů.

Negativní zásahy do vodních toků nejsou navrhovány, pozitivně se projeví zvýšení hráze na místní vodoteči a úprava koryta odvodňovacího příkopu.

5.8. Vliv na krajinu a krajinný ráz

Návrh ÚP nepřináší žádné změny podmínek pro umístování staveb v území z hlediska jejich možného dopadu na pohledově ovlivnitelné prvky krajiny. Umístování výškově dominantních staveb v území není doporučeno s výjimkou rozhledny v lese v lokalitě Na pavlačce (nad pramenem).

Vlivy na krajinu a krajinný ráz se při realizaci navrhovaných opatření neprojeví.

5.9. Vliv na čerpání neobnovitelných zdrojů

Vlivy na čerpání neobnovitelných zdrojů (např. paliv, el. energie, vody aj.) se v současné době jeví jako únosné a návrh ÚP nepřináší jejich významnou změnu, naopak doporučuje v místech, kde nedojde ke střetu s požadavky na pobytovou pohodu obyvatelstva nebo s prvky ochrany přírody, výstavbu zařízení pro využívání alternativních zdrojů energií.

Doplňkovými obnovitelnými zdroji pro výrobu tepelné energie může být spalování biomasy, využití sluneční energie, bioplynu a geotermální energie. Využití větrné energie ani s lokalizací fotovoltaických elektráren v koncepci není uvažováno a podporováno.

Vliv na čerpání neobnovitelných zdrojů je neutrální.

5.10. Vlivy na veřejné zdraví

Obsahem návrhu ÚP nejsou takové záměry, které by mohly přinášet negativní vlivy na zdraví obyvatelstva. Návrh ÚP jak po stránce imisní, tak po stránce hlukové nepřináší žádné významné změny proti současnému stavu.

Ochrana obyvatelstva před nepříznivými účinky elektromagnetického záření a hluku z provozu produktovodů je dostatečně ošetřena vymezením jejich ochranných pásem.

Umístování významných záměrů v řešeném území podléhá posouzení vlivů na životní prostředí včetně zvažování možných dopadů na veřejné zdraví. V lokalitě není dovoleno umísťovat záměry, jejichž činnostmi by mohlo docházet s emisím významných množství zdraví škodlivých látek do vody, půdy nebo ovzduší nebo nadměrným emisím hluku.

Z hlediska vlivů na veřejné zdraví a pobytovou pohodu se neočekávají negativní dopady realizace návrhu na obyvatelstvo a veřejné zdraví.

5.11. Vlivy na biologickou rozmanitost, faunu, flóru, ÚSES a zvláště chráněná území

Vlivy realizace posuzovaného návrhu ÚP Bělá na biologickou rozmanitost, faunu a flóru se neprojeví. Návrh zajišťuje ochranu lesních porostů, ploch pro ÚSES, situováním výhledově zastavitelných ploch do stávajících proluk. Nové plochy určené k zástavbě volí na intenzivně využívaných zemědělských pozemcích, kde se neočekává výskyt zvláště chráněných druhů rostlin a živočichů. Vlivy realizace návrhu ÚP na ÚSES je neutrální až mírně pozitivní, návrh vymezuje v potřebné míře podmínky pro konstrukci lokálního systému ÚSES a jeho návaznost na vyšší hierarchické systémy.

Vlivy na zvláště chráněná území a Naturu 2000 nenastanou, taková území se v řešeném území nenacházejí.

5.11 Vlivy na hmotné statky, kulturní dědictví včetně dědictví architektonického a archeologického

Obec se nachází v území s pravděpodobným výskytem archeologických nálezů. Územní plán a platné právní předpisy k ochraně archeologického dědictví stanoví pro rozhodování o změnách v území podmínky.

Jiné vlivy nejsou známy.

5.12. Závěr

Vzhledem k současnému stavu znalostí aktivit, jejichž umístění je možno v území očekávat, a k obsahu návrhu ÚP je uvedený výčet možných dopadů na životní prostředí a veřejné zdraví konečný a neočekávají se zde významnější odchylky od uvedených předpokladů. Umísťování záměrů s rušivým charakterem bude podléhat samostatnému posouzení jejich vlivů v rámci projektové přípravy.

V průběhu hodnocení nebyly shledány žádné významné negativní vlivy, které by realizaci návrhu ÚP bránily nebo ji výrazně omezovaly. Za nejvýznamnější vliv je považován zábor ZPF, který je významného rozsahu zejména s ohledem na zábor pozemků II. bonitní třídy, avšak je únosný a úměrný účelu, pro který je navrhován.

6. POROVNÁNÍ ZJIŠTĚNÝCH NEBO PŘEDPOKLÁDANÝCH Kladných a záporných vlivů podle jednotlivých variant řešení a jejich zhodnocení. Srozumitelný popis použitých metod vyhodnocení včetně jejich omezení.

Návrh ÚP Bělá je předkládán v jedné variantě.

hodnocený vliv	
zábor ZPF (ha)	14,84 ha, z toho je 11,79 ha zemědělských pozemků. V případě otevření ložiska štěrkopísků by zábor orné půdy vzrostl o 7,84ha. neotevření ložiska bude mít vliv pozitivní.
vlivy na ovzduší	bez vlivu, resp. neotevření ložiska štěrkopísků bude mít vliv pozitivní
vlivy na vody	mírně pozitivní vliv díky navržení centrální ČOV na splaškové vody

vlivy na flóru a faunu	nevýznamný vliv související jen se zábořem ZPF
vlivy na zvláště chráněná území	bez vlivu
vlivy z hlediska hluku	bez vlivu, resp. neotevření ložiska štěrkopísků bude mít vliv pozitivní
vlivy na veřejné zdraví	bez vlivu
vlivy na architektonické památky	bez vlivu
zvýšení rizika havárií	bez vlivu, resp. neotevření ložiska štěrkopísků bude mít vliv pozitivní

V daném stupni přípravy a poznání možného ovlivnění území a částečné obecnosti územního plánu bylo při hodnocení návrhu použito slovního hodnocení bez zvláštních postupů a metod.

Dopady realizace návrhu ÚP jsou z hlediska ochrany životního prostředí přijatelné bez podstatných dopadů na jednotlivé složky životního prostředí s výjimkou záboru ZPF, který byl vyhodnocen jako významný, avšak akceptovatelný a úměrný účelu, pro který je navrhován.

7. POPIS NAVRHOVANÝCH OPATŘENÍ PRO PŘEDCHÁZENÍ, SNÍŽENÍ NEBO KOMPENZACI VŠECH ZJIŠTĚNÝCH NEBO PŘEDPOKLÁDANÝCH ZÁVAŽNÝCH ZÁPORNÝCH VLIVŮ NA ŽIVOTNÍ PROSTŘEDÍ.

Pro předcházení, snížení nebo kompenzaci vlivů zjištěných závažných záporných vlivů na životní prostředí je koncepcí navrženo:

7.1 Vlivy na půdu

- Upřednostnit taková řešení, která zachovají kompaktnost území, využívají proluk ve stávající zástavbě a neponechají neobhospodařovatelné enklávy pozemků.
- Podle možnosti přednostně zastavovat pozemky již odňaté ze ZPF.
- Při veškerých odnětích ploch ze ZPF postupovat v souladu s platnými předpisy, zejména s ohledem na odnímání ploch pozemků vysoké bonity.
- Při povolování zástavby postupovat tak, aby byla zachována kompaktnost území, obslužnost neodňatých zemědělsky obhospodařovaných pozemků, funkčnost melioračních systémů a aby bylo zamezeno vodní a větrné erozi nebezpečných pozemků.

7.2 Dopravní zátěž území

- Při umisťování jakýchkoliv nových aktivit, i drobných podnikatelských záměrů, je nutno nejpozději v rámci územního řízení, popř. v rámci řízení podle zákona č. 100/2001 Sb. (pokud bude vedeno) posoudit možný nárůst dopravní zátěže v území.

7.3. Hluková a imisní zátěž

- Při případném umisťování parkovišť a odstavných ploch v území dbát na protihlukovou ochranu obytné zástavby v jejich blízkosti.
- Z hlediska imisní zátěže upřednostnit podle možností napojení obyvatelstva a podnikatelských aktivit na vytápění ušlechtilými palivy, preferovat instalaci solárních panelů

a vytápění biomasou tam, kde nedojde ke střetu zájmů pobytové pohody a ochrany veřejného zdraví.

- V území není povoleno umístění nových stacionárních velkých a zvláště velkých zdrojů znečišťování ovzduší, nebudou-li vybaveny účinným odlučovacím zařízením.
- Při realizaci podnikatelských záměrů zvažovat možné dopady emisí pachových látek a ostatních polutantů.

7.4. Zvýšení produkce odpadů a odpadních vod, zvýšení rizika havárií

- Nakládání s odpady z podnikatelských aktivit včetně jejich využívání nebo odstraňování bude zajišťovat vždy původce, nikoliv obec. Skládání odpadů ve správním území obce není dovoleno. Každý podnikatelský subjekt bude povinen zajistit odvoz a přednostní využití produkovaného odpadu oprávněnou osobou. Nelze-li odpad využít, zajistí každý původce odpadů jeho odstranění v souladu s platnými předpisy.
- Podnikatelské subjekty v území zajistí separaci využitelných složek komunálních odpadů a případně vzniklého odpadu obalů. Podle možností bude zajištěn sběr biologicky rozložitelných komunálních odpadů.
- Obec bude při sběru a výkupu odpadů od obyvatelstva postupovat v souladu s krajskými dokumenty v oblasti odpadového hospodářství, zejména zajistí místa pro odkládání odpadů, včetně biologicky rozložitelných odpadů, a pravidelný svoz odpadů včetně velkoobjemového odpadu a odpadu s nebezpečnými složkami.
- V řešeném území nebudou umístována zařízení dosahující limitních hodnot kategorie A,B ve smyslu zákona č. 59/2006 Sb. bez jejich řádného zabezpečení a prokázání splnění všech požadavků příslušných právních předpisů.
- Při realizaci záměrů bude vyžadováno, aby veškerá místa skladování závadných látek byla vybavena tak, aby nemohlo docházet k úniku závadných látek do životního prostředí, a aby všechny objekty splňovaly požadavky zabezpečení proti požáru.
- Bude vyžadován záchyt ropných látek z parkovacích a manipulačních ploch.

7.5 Změny odtokových poměrů

- Podle dispozičních možností jednotlivých staveb bude požadováno, aby srážkové vody byly přednostně zasakovány co nejbliže místa jejich vzniku tak, aby nedocházelo k nadměrnému zvyšování průtoků ve vodotečích v době přívalových dešťů.
- Upřednostnit zatravňování příbřežních pásů vodotečí. Nedovolit návrat již zatravněných ploch zpět do orné půdy.
- Při budování staveb liniového charakteru v místě jejich křížení s vodotečí zajistit dostatečnou průtočnost za zvýšených stavů vody.
- Nedovolit zatrubňování vodotečí s výjimkou nutných případů. Ponechat koryta vodotečí ve stávajícím přírodním průběhu.

7.6. Vlivy na čerpání podzemních a povrchových vod a odvádění odpadních a dešťových vod

- Vyhodnocení nároků na zásobování pitnou i užitkovou vodou musí být součástí projektové přípravy každého záměru.
- Nepovolit realizaci aktivit, u nichž hrozí riziko negativního ovlivnění zdrojů podzemních vod pro veřejné zásobování.
- Doplnovat pásy zeleně s protierozním významem ke snížení vlivů přívalových srážek na zastavěné a zastavitelné území, realizovat navržené poldry.
- U produkovaných odpadních splaškových vod zajistit jejich shromažďování a čištění v žumpách a septicích nebo jejich čištění na domovní ČOV.

7.7 Vliv na flóru, faunu, ÚSES a krajinný ráz včetně vlivů na zvláště chráněná území

- Zajistit prostupnost významných migračních cest organismů řešeným územím.
- Doplnovat systém ÚSES podle možností tak, aby byl zajištěn jeho vhodný prostup územím. Vyžadovat zachování podílu zeleně v území.
- Chránit a rozvíjet nejvýznamnější části zeleně v krajině, zejména lesní porosty a liniové porosty kolem vodotečí a cest.
- Podporovat doplňování a zřizování interakčních prvků – liniové zeleně, skupin stromů apod. s návazností na založený ÚSES.
- Při povolování nových objektů zvážit jejich navrhovanou plochu a výšku vzhledem k jejich okolí i možným dálkovým pohledům. Podle možnosti řešit vizuální oddělení takových objektů od obytné zástavby pásy zeleně.
- Nepovolit výstavbu výškových nebo plošně významných staveb na pohledovém horizontu, kde by mohly kolidovat s výhledem na přírodní nebo historické a kulturní dominanty území.

7.8 Vlivy na veřejné zdraví

- Při umísťování případných podnikatelských aktivit se již ve fázi dokumentace pro umístění stavby soustředit zejména na zhodnocení hlukových a emisních vlivů staveb, případně vlivů používaných a skladovaných nebezpečných chemických látek a přípravků s možným dosahem k obytné zástavbě nebo na podzemní vody včetně možnosti havárie. Tyto vlivy podrobně řešit již při projektové přípravě jednotlivých aktivit.

7.9 Vlivy na čerpání neobnovitelných zdrojů

- Pro výrobu tepla podporovat využívání obnovitelných zdrojů energie (sluneční záření, geotermální energie, spalování biomasy ve speciálně upravených kotlích, bioplynové stanice) tam, kde to nebude ve střetu se zájmy ochrany veřejného zdraví a pobytové pohody.
- Výstavba větrných a fotovoltaických elektráren (na zemědělské půdě) v území není povolena.

8. ZHODNOCENÍ ZPŮSOBU ZAPRACOVÁNÍ CÍLŮ OCHRANY ŽIVOTNÍHO PROSTŘEDÍ PŘIJATÝCH NA MEZINÁRODNÍ NEBO KOMUNITÁRNÍ ÚROVNI DO POLITIKY ÚZEMNÍHO ROZVOJE A JEJICH ZOHLEDNĚNÍ PŘI VÝBĚRU ŘEŠENÍ. ZHODNOCENÍ ZPŮSOBU ZAPRACOVÁNÍ VNITROSTÁTNÍCH CÍLŮ OCHRANY ŽIVOTNÍHO PROSTŘEDÍ DO ÚZEMNĚ PLÁNOVACÍ DOKUMENTACE A JEJICH ZOHLEDNĚNÍ PŘI VÝBĚRU VARIANT ŘEŠENÍ.

Při zpracování návrhu ÚP byly zvažovány relevantní stanovené cíle přijaté na vnitrostátní a komunitární úrovni. Cíle v dostupných krajských koncepcích a další dokumentaci byly zhodnoceny a promítly se do konečného řešení předkládané koncepce.

Tyto cíle byly zohledněny zejména v řešení nároků na zábor ZPF, hlukovou a imisní ochranu území, prostupnost vyšších i lokálních systémů ÚSES územím a v doporučení využívání ušlechtilých paliv a zvyšování podílu využívání obnovitelných zdrojů při výrobě tepla.

9. NÁVRH UKAZATELŮ PRO SLEDOVÁNÍ VLIVU POLITIKY ÚZEMNÍHO ROZVOJE NEBO ÚZEMNĚ PLÁNOVACÍ DOKUMENTACE NA ŽIVOTNÍ PROSTŘEDÍ.

Základními monitorovacími ukazateli pro danou koncepci jsou:

- výměra a bonita odnímaných pozemků ze ZPF a PUPFL,
- množství emisí ze stacionárních a liniových zdrojů a jejich vliv na imisní situaci v území,
- hluková zátěž, zejména v kontextu s okolní obytnou zástavbou,
- prostorová struktura (podlažnost, výšky objektů) a uspořádání ploch z hlediska možného ovlivnění krajinného rázu,
- intenzita dopravy související s provozem nově umísťovaných aktivit – odhad na základě dopravního rozboru v projektové dokumentaci, případně v hlukové studii,
- výměra nových zpevněných ploch a na to navazující objem a způsob nakládání s dešťovými vodami při přívalových deštích.

Tyto ukazatele budou u postupného zastavování území řešeného v rámci realizace ÚP průběžně konfrontovány se stávajícím stavem v území.

10. NETECHNICKÉ SHRUTÍ VÝŠE UVEDENÝCH ÚDAJŮ.

Podstatou předkládaného návrhu ÚP Bělá je akceptování podmínek rozvoje obce v prostředí řízeném novým stavebním zákonem a platnými předpisy v ochraně životního prostředí a zdraví obyvatelstva v návaznosti na požadavky a podmínky uvedené ve významných krajských a celostátních koncepcích. Návrh řeší zejména plochy pro bydlení, tělovýchovu a sport, dopravní a technické koridory, ÚSES a plochy pro těžbu z hlediska možných dopadů na jednotlivé složky životního prostředí.

Územní plán slouží pro jednotné koncepční a koordinované řízení rozvoje obce a měl by zajistit, že přírodní zdroje v území budou uvážlivě využívány a že produkované znečištění (odpadní vody, odpady, emise i hluk) bude minimalizováno tak, aby nepřinášelo nepřijatelné negativní dopady a nevedlo k negativnímu ovlivnění veřejného zdraví a pobytové pohody obyvatelstva. Pořízení nového územního plánu by mělo vést ke zlepšení ochrany přírody a krajiny, za současné podpory rozvoje bydlení, sportovně rekreačních aktivit a drobných podnikatelských aktivit.

Součástí rozvoje infrastruktury obce je zajištění ochrany a účelného využívání neobnovitelných energetických zdrojů a zvýšení podílu využívání energie ze zdrojů obnovitelných a současnému přihlídnutí k potřebě zkvalitnit ovzduší v obci a zachovat vzhled okolní krajiny.

Územní plán dává předpoklad zajištění přístupu k veřejným sítím pro rozvod el. energie, pitné vody, zemního plynu, informačních kabelů a odkanalizování pro všechny části obce.

Návrh současně zajišťuje prostupnost územních systémů ekologické stability celým řešeným územím a zkvalitňuje lokální i vyšší systém ekologické stability.

Návrh územního plánu přináší stanovení podmínek pro realizaci rozvoje obce ve formě závazné části, jejíž další souvislosti jsou osvětleny v odůvodnění návrhu. Za nejzávažnější možný vliv návrhu ÚP je považován zejména relativní úbytek zemědělských pozemků včetně velmi kvalitní půdy třídy ochrany II. Zábor těchto pozemků navazuje na stávající zástavbu nebo je určen pro vedení koridorů pro inženýrské sítě, aniž by došlo k narušení organizace využívání zbylých ploch ZPF.

Realizace návrhu ÚP nebude mít žádný vliv na zvláště chráněná území, architektonické a archeologické památky, evropsky významné lokality a ptačí oblasti. Ložisková ochrana zdrojů nerostných surovin je v závazné části ošetřena, avšak otvírka nových těžebních aktivit není doporučena z důvodu předpokládaných možných negativních vlivů z důvodu velké blízkosti ložiska k obytné zástavbě.

Ovlivnění rozmanitosti flóry a fauny při realizaci návrhu ÚP jako celku ani při využití jednotlivých ploch ve významné míře nenastane.

Celkově je možno konstatovat, že Návrh ÚP Bělá v předložené podobě splňuje nároky kladené právními předpisy i požadavky na potřebnou úroveň bydlení a jeho technického zabezpečení, na rozvoj doplňkové rekreační funkce a individuálního podnikání v území stejně jako požadavky trvale udržitelného rozvoje a s ním související ochrany přírody a veřejného zdraví.

Datum zpracování vyhodnocení vlivů na životní prostředí:

25.6.2010

Zpracovatelka vyhodnocení:

Ing. Pavla Žídková, Polní 293, 747 62 Mokré Lazce, tel. 777 807 191,

e-mail: zidkova.pavla@seznam.cz

Osvědčení č.j. 094/435/OPVŽP/95, prodlouženo rozhodnutím č.j. 40285/ENV/06.

Ing. Pavla Žídková
747 62 MOKRÉ LAZCE 293
IČ: 616 11 531

Podpis zpracovatele vyhodnocení:

.....

Seznam nejdůležitějších zkratk používaných v textu

EVL	evropsky významná lokalita
NRBC	nadregionální biocentrum
NRBK	nadregionální biokoridor
SO ORP	spádová oblast obec s rozšířenou působností
OZKO	obec se zhoršenou kvalitou ovzduší
PRVKÚK	Plán rozvoje vodovodů a kanalizací na území kraje
RBC	regionální biocentrum
RBK	regionální biokoridor
TZL	tuhé znečišťující látky
ÚP	územní plán
ÚP VÚC	územní plán velkého územního celku
ÚSES	územní systém ekologické stability
VKP	významný krajinný prvek

VYHODNOCENÍ VLIVŮ ÚZEMNÍHO PLÁNU NA UDRŽITELNÝ ROZVOJ ÚZEMÍ

II.C. Vyhodnocení vlivů
územního plánu Bělá na
udržitelný rozvoj území

část C-F

C. VYHODNOCENÍ VLIVŮ ÚZEMNÍHO PLÁNU NA STAV A VÝVOJ ÚZEMÍ PODLE VYBRANÝCH SLEDOVANÝCH JEVŮ, OBSAŽENÝCH V ÚZEMNĚ ANALYTICKÝCH PODKLADECH.

Vliv územního plánu na stav a vývoj území ve vybraných jevech sledovaných ÚAP (jsou sledovány pouze jevy, které změna ÚP může ovlivnit). Pokud je sledován a vyhodnocen vliv ÚP pro další vývoj území jako přínosný a relativně bezproblémový je označen jako pozitivní, pokud nelze jednoznačně vyhodnotit vliv ÚP ani jako přínosný, ani jako vyloženě negativní je označen jako neutrální. Pokud jev je ve vyhodnocení sledován jako kolizní(konfliktní), málo přínosný nebo problémový je označen jako negativní.

1 ZASTAVĚNÉ ÚZEMÍ

Velikost řešeného území a zastavěné území obce již díky geomorfologii, lesnímu pokryvu a stávajícím limitům poskytuje velmi omezené podmínky pro územní rozvoj obce. Obec bude nucena velmi hospodářit s územím pečlivě zvažovat kolik a kde lokalizuje nových zastavitelných ploch.

Shrnutí :

- návrh ÚP vymezuje nové zastavitelné plochy po obvodě zastavěného území a do volných proluk. Návrh ÚP nemá prokazatelný negativní vliv na zastavěné území, vytváří předpoklady pro racionální využití stávající dopravní a technické infrastruktury.
- vliv ÚP je pozitivní

3 PLOCHY OBČANSKÉHO VYBAVENÍ

Na území obce se nachází obecní úřad, škola(1-5 ročník), mateřská škola, obchod, pohostinství, veřejná knihovna, hřbitov, smuteční síň, sportovní areál, otevřené přírodní zimní kluziště.

Poptávku po základní a vyšší občanské vybavenosti uspokojuje město Hlučín, Opava a Ostrava.

Shrnutí :

- územní plán navrhuje rozšíření ploch občanského vybavení zejména v oblasti ploch pro tělovýchovu a sport
- ostatní plochy vymezuje k stabilizaci v území
- vliv ÚP je pozitivní

16 ÚZEMÍ S ARCHEOLOGICKÝMI NÁLEZY

V území byly zjištěny archeologické nálezy (starý lom). Stavební činnost se bude řídit platnými předpisy k ochraně těchto území.

Shrnutí :

- územní plán stanovuje podmínky k ochraně archeologických nálezů
- ÚP se může dostat do kolize s ochranou archeologických památek .Tyto kolize jsou za úzké spolupráce s orgánem ochrany kulturních památek řešitelné.
- vliv ÚP je neutrální

21 ÚZEMNÍ SYSTÉM EKOLOGICKÉ STABILITY

V území obce Bělá se nachází prvky nadregionálního a lokálního ÚSES.

Shrnutí :

- územní plán akceptuje nadřazené prvky ÚSES a vhodně je doplňuje prvky lokálního ÚSES v souladu s platnou nadřazenou ÚPD
- vliv ÚP je pozitivní

22 VÝZNAMNÝ KRAJINNÝ PRVEK REGISTROVANÝ, POKUD NENÍ VYJÁDŘEN JINOU POLOŽKOU

V k.ú. Bělá jsou registrovány tyto VKP - „Stará pískovna a stepní loučka u vodojemu“, p.č. 338, část p.č. 392/1 a část p.č. 392/2 k.ú. Bělá

Shrnutí :

- ÚP je ve svém řešení akceptuje a navrhuje jejich ochranu
- vliv ÚP je pozitivní

37 LESY OCHRANNÉ

38 LES ZVLÁŠTNÍHO URČENÍ

39 LESY HOSPODÁŘSKÉ

V řešeném území se nachází celkem 87 ha lesní půdy což představuje cca 30% z celkové výměry obce.

Shrnutí :

- ÚP ve svém řešení stabilizuje výměry lesní půdy. Zábor lesní půdy je minimalizován.
- vliv ÚP je pozitivní

50 VZDÁLENOST 50 M OD OKRAJE LESA

V koordinačním výkresu je vymezeno 50m vzdálenost od okraje lesa. Okrajové části některých zastavitelných ploch se nacházejí v 50m vzdálenosti od okraje lesa.

Shrnutí :

- ÚP vymezuje plochy které zasahují do 50m vzdálenosti od lesa a stanovuje podmínky pro jejich využití. U všech ploch lze v rámci územního řízení upřesnit podmínky pro situování staveb tak aby nebyly dotčeny zájmy ochrany lesa a bezpečnosti.
- vliv ÚP je pozitivní

43 INVESTICE DO PŮDY ZA ÚČELEM ZLEPŠENÍ PŮDNÍ ÚRODNOSTI

V řešeném území se vyskytují odvodněné pozemky orné půdy. Návrh územního plánu svým řešením vyvolá zábor 0,18ha odvodněných pozemků.

Shrnutí :

- rozsah zásahu ÚP do ochrany odvodněných pozemků lze považovat za minimální. ÚP stanovuje podmínky pro zachování funkčnosti odvodňovacích zařízení
- vliv ÚP je pozitivní

44 VODNÍ ZDROJ POVRCHOVÉ , PODZEMNÍ VODY VČETNĚ OCHRANNÝCH

PÁSEM

Na území obce Bělá se nachází místní zdroj pitné vody s ochranným pásmem a pramen léčivé vody Židlo, o kterém schází podrobnější informace.

Shrnutí :

- ÚP stabilizuje ochranu zdroje pitné vody, návrhy nových ploch se zájmů ochrany zdroje nedotknou
- ÚP využívá zdroj léčivé vody pro rekreační účely a současně navrhuje jeho ochranu
- vliv ÚP je pozitivní

54 OBJEKT/ZAŘÍZENÍ PROTIPOVODŇOVÉ OCHRANY

Na území obce se nachází dvě suché nádrže k zabezpečení ochrany území před přívalovými srážkami.

Shrnutí :

- návrh ÚP obě suché nádrže v území stabilizuje, hráz suché nádrže nad Bělským mlýnem se navrhuje zvýšit za účelem zvýšení kapacity zadržené vody
- ÚP navrhuje plochy pro další dvě suché nádrže

- vliv ÚP zejména pro zvýšení protipovodňové ochrany území je pozitivní

57 DOBÝVACÍ PROSTOR

Do k.ú. Bělá zasahuje

		Název	Plocha suroviny	Popis
Dobývací prostor	DP 71139	Bělá - Chuchelná	8,54	

Shrnutí :

- návrh ÚP dobývací prostor respektuje

58 CHRÁNĚNÉ LOŽISKOVÉ ÚZEMÍ

Do k.ú. Bělá zasahuje

		Název	Plocha suroviny	Popis
Chráněné ložiskové území	CHLÚ 04620000	Bělá ve Slezsku	56,79	

Shrnutí :

- návrh ÚP CHLÚ respektuje a žádný návrh zastavitelné plochy s výjimkou suché vodní nádrže (pouze částečně zastavitelná plocha) do ložiska nezasahuje. Suchou nádrž z hlediska geomorfologie nelze přemístit do jiné lokality.
- vliv ÚP je negativní až neutrální(zásah do CHLÚ je kompenzován zvýšenou ochranou území před přívalovými srážkami).

60 LOŽISKO NEROSTNÝCH SUROVIN

Do k.ú. Bělá zasahuje

		Název	Plocha suroviny	Popis
Ložisko	B3 046200	Bělá - Chuchelná	40,44	Dosud netěženo šterkopísky

Shrnutí :

- návrh ÚP ložisko respektuje a žádný návrh zastavitelné plochy s výjimkou suché vodní nádrže (pouze částečně zastavitelná plocha) do ložiska nezasahuje. Suchou nádrž z hlediska geomorfologie nelze přemístit do jiné lokality.
- vliv ÚP je negativní až neutrální(zásah do ložiska je kompenzován zvýšenou ochranou území před přívalovými srážkami).

62 SESUVNÉ ÚZEMÍ A ÚZEMÍ JINÝCH GEOLOGICKÝCH RIZIK

Na území obce se nacházejí dvě sesuvná(nestabilní) území.

Shrnutí :

- návrh ÚP obě území respektuje a nenavrhuje zde žádné nové záměry
- vliv ÚP k ochraně území před nežádoucími riziky je zde pozitivní

63 STARÉ DŮLNÍ DÍLO

V řešeném území se nachází staré důlní dílo - opuštěný lom.

Shrnutí :

- územní plán vzhledem k tomu, že lom je současně evidován jako VKP, navrhuje k ochraně a v řešení je respektován a stabilizován
- vliv ÚP je pozitivní

67 TECHNOLOGICKÝ OBJEKT ZÁSOBOVÁNÍ VODOU VČETNĚ OCHRANNÉHO

PÁSMA

Součástí systému zásobování pitnou vodou je vodojem. Jeho kapacita je v současnosti vyčerpána.

Shrnutí :

- ÚP respektuje stávající vodojem a navrhuje jeho rozšíření
- vliv ÚP je pozitivní

68 VODOVODNÍ SÍŤ VČETNĚ OCHRANNÉHO PÁSMA

V obci se nachází vodovodní síť která je v dobrém technickém stavu.

Shrnutí :

- návrh ÚP stávající vodovodní síť respektuje a navrhuje její rozšíření do nových lokalit
- vliv ÚP je pozitivní

70 SÍŤ KANALIZAČNÍCH STOK VČETNĚ OCHRANNÉHO PÁSMA

Kanalizace v současnosti vyúsťuje do toků bez řádného čištění odpadních vod. Pokud nebude dořešeno odvádění a likvidace odpadních vod z dosud neodkanalizované zástavby v souladu s platnou legislativou bude i nadále docházet k znečišťování povrchových a podzemních vod.

Shrnutí :

- ÚP navrhuje novou kanalizaci pro stávající zástavbu a nové zastavitelné plochy napojenou na obecní ČOV
- vliv ÚP je pozitivní

72 ELEKTRICKÁ STANICE VČETNĚ OCHRANNÉHO PÁSMA**73 NADZEMNÍ A PODZEMNÍ VEDENÍ ELEKTRIZAČNÍ SOUSTAVY VČETNĚ OCHRANNÉHO PÁSMA**

Stávající rozvodná síť je ve vyhovujícím stavu a postačuje potřebám obce.

Shrnutí :

- návrh ÚP respektuje stávající vedení VN22kV a vzhledem k návrhu nových zastavitelných ploch navrhuje nově elektrické stanice napojené na rozvody VN22kV
- vliv ÚP je pozitivní

75 VEDENÍ PLYNOVODU VČETNĚ OCHRANNÉHO A BEZPEČNOSTNÍHO PÁSMA

Stávající rozvodná síť STL plynovodu je ve vyhovujícím stavu a postačuje potřebám obce.

Shrnutí :

- návrh ÚP respektuje stávající síť vedení STL plynovodu a vzhledem k návrhu nových zastavitelných ploch navrhuje její rozšíření.
- vliv ÚP je pozitivní

91 SILNICE II. TŘÍDY VČETNĚ OCHRANNÉHO PÁSMA

Při severním okraji řešeného území vede silnice II/466 (Rohov – Chuchelná – Píšť – st. Hranice s Polskem)

Shrnutí :

- návrh silnice respektuje
- vliv ÚP je pozitivní

92 SILNICE III. TŘÍDY VČETNĚ OCHRANNÉHO PÁSMA

Územím obce vedou silnice III/46820 Bělá – Závada. Využívána je místní a rekreační dopravou. Jedná se o dvoupruhovou směrově nerozdělenou komunikaci. Silnice III/46820 má územně stabilizovanou trasu. Šířka neodpovídá požadovaným parametrům norem.

Shrnutí :

- návrh ÚP respektuje trasu silnice a navrhuje její lokální rozšíření pro umístění nových výhyben
- vliv ÚP je pozitivní

93 MÍSTNÍ A ÚČELOVÉ KOMUNIKACE

V řešeném území se nachází síť místních a účelových komunikací různorodých šířkových uspořádání zajišťující prostupnost území. Rozsah sítě je pro potřeby obce dostatečný.

Shrnutí :

- návrh ÚP respektuje stávající síť místních a účelových komunikací a vzhledem k návrhu nových zastavitelných ploch navrhuje rozšíření sítě místních komunikací.
- vliv ÚP na zlepšení dopravní obslužnosti území je pozitivní

106 CYKLOSTEZKA, CYKLOTRASA, HYPOSTEZKA A TURISTICKÁ STEZKA

Obcí prochází značená cyklistická trasa lokální cyklotrasa č. 6092 (Boleslav/Píšť – Bělá – Bolatice).

Shrnutí :

- návrh ÚP respektuje stávající cyklotrasy a navrhuje jejich rozšíření zejména po stávajících účelových a místních komunikacích
- vliv ÚP je pozitivní

117 ZASTAVITELNÁ PLOCHA

Návrh ÚP vymezuje nové zastavitelné plochy pro bydlení (smíšené obytné), tělovýchovu a sport, pro dopravní a technickou infrastrukturu a plochy vodohospodářské. Rozsah ploch lze považovat za přiměřený závěrům ÚAP a potřebám obce.

Shrnutí :

- vliv ÚP je pozitivní

Y

D. PŘEDPOKLÁDANÉ VLIVY NA VÝSLEDKY ANALÝZY SILNÝCH STRÁNEK, SLABÝCH STRÁNEK, PŘÍLEŽITOSTÍ A HROZEB V ÚZEMÍ

Vlivy územního plánu na výsledky analýzy silných, slabých stránek a příležitostí a hrozeb v území jsou dále v textu specifikovány zejména ty, které územní plán z hlediska jeho cílů a úkolů vymezených zákonem 183/2006 Sb. může zapříčinit, zhoršit popř. ovlivnit, nebo eliminovat. Nejsou zde uváděny vlivy, které souvisejí s řešením makroekonomiky, vlivy nadmístního významu vyvolané dálkovým přenosem, popř. příslušející k řešení (ovlivnění, eliminaci) Zásadám územního rozvoje kraje, popř. Politice územního rozvoje ČR, nebo nevyvolávají nároky na plochy, jejich změny nebo úpravu podmínek pro užívání.

Vlivy územního plánu na stav a vývoj území jsou vyhodnoceny podle těchto vybraných jevů:

- 1.Horninové prostředí a geologie
- 2.Vodní režim
- 3.Hygiena životního prostředí
- 4.Ochrana přírody a krajiny
- 5.Zemědělský půdní fond a pozemky určené k plnění funkcí lesa
- 6.Veřejná dopravní a technická infrastruktura
- 7.Sociodemografické podmínky
- 8.Bydlení
- 9.Rekreace
- 10.Hospodářské podmínky

Podkladem pro vyhodnocení vlivů ÚP na výsledky analýzy silných, slabých stránek a příležitostí a hrozeb v území byla SWOT analýza Územně analytických podkladů-rozbor udržitelného rozvoje území pro správní obvod ORP Hlučín.

Pokud se dále ve shrnutí jednotlivých jevů uvádí hodnocení vlivu ÚP chápe se tímto:

- **vliv ÚP je pozitivní a významný** = návrh územního plánu je pro řešení zjištěných přínosů a to nejen pro samotnou obec, ale i pro okolní obce
- **vliv ÚP je pozitivní** = návrh územního plánu obsahuje návrh opatření k snížení vlivu hrozeb, popř. eliminaci slabých stránek, ÚP je schopen vytvořenými podmínkami situaci zlepšit

- **vliv ÚP není významný** - návrhy územního plánu významně neovlivní zjištění a to jak v dobrém tak i špatném slova smyslu. Zjištění nemají přímý vliv na návrh a návrh se k nim chová neutrálně (situaci nezhoršuje a ani významně nezlepšuje).
- **vliv ÚP je negativní** - návrhy územního plánu nemohou výrazněji ovlivnit zjištění. Možnosti k řešení zjištěných negativ jsou velmi omezené a přesahují rámec možnosti řešených ÚP.

Y

1. Horninové prostředí a geologie

Silné stránky

- 1.1. rozvoj většiny obcí není omezen výskytem poddolovaných nebo sesuvných území

Shrnutí:

- vliv není významný

Slabé stránky

- 1.2. pouze malé využití nerostných surovin přímo v území ORP - nutnost zajištění surovin z okolí.

Shrnutí:

- vliv posouzený z hlediska toho, že by potřebné suroviny měly být zajištěny z okolí (tzn. z ložisek s menšími konflikty s osídlením a limity) není významný

Příležitosti

- 1.3. výstup z analýzy - bez významu pro obec

Rizika-ohrožení

- 1.4. výstup z analýzy - bez významu pro obec

Y

2. Vodní režim

Silné stránky

- 2.1. Vlivem výstavby četných suchých nádrží (poldrů) zlepšení stavu v území při přívalových deštích.
- 2.2. Výskyt četných zdrojů podzemních vod využívaných k pitným účelům.

Shrnutí:

- návrh ÚP zvyšuje jímací kapacitu poldru návrhem na zvýšení hráze (plocha W-Z1). Návrh ÚP dále ve svém řešení respektuje stávající poldr W-1 a pro posílení ochrany území před přívalovými srážkami navrhuje plochy pro dva nové poldry (plochy W-O2 a W-O3). Vliv na protipovodňovou ochranu území je pozitivní a významný.
- změna ÚP využívá přítomnost zdrojů podzemních vod, stabilizuje svou koncepci zásobování pitnou vodou z vlastních zdrojů a šetrným způsobem využívá vývěr pramene Židlo v lokalitě Na pavlačce pro rekreaci. Vliv územního plánu je pozitivní a pro ochranu území před povodněmi významný.

Slabé stránky

- 2.3. Snížená přirozená retenční schopnost krajiny vlivem urbanizace.
- 2.4. Deformace krajiny vlivem těžby štěrkopísků s dopadem na odtokové poměry a na vznik bezodtokých kotlin.
- 2.5. Nevyhovující kvalita vody v tocích vlivem zaústěných kanalizačních sběračů

Shrnutí:

- ÚP stanovuje podmínky pro zachování retenční schopnosti v urbanizovaném území (stanovuje max. koef. zastavění ploch) - vliv ÚP je pozitivní
- ÚP stanovuje podmínky pro minimalizování negativních vlivů z plochy NT-1. Vzhledem k rozsahu možného negativního ovlivnění dalšího rozvoje obce Úp nedoporučuje zahájení těžby a doporučuje zahájit jednání o zrušení dobývacího prostoru - vliv ÚP je pozitivní

- ÚP navrhuje čištění odpadních vod v obecní ČOV. Do doby její realizace se musí odpadní vody soustřeďovat v jímkách a vyvážet na blízkou ČOV, popř. se musí čistit u zdroje - vliv ÚP je pozitivní

Příležitosti

- 2.6. Snižovat znečištění vod.
- 2.7. Umožnit výstavbu navrhovaných retenčních nádrží

Shrnutí:

- viz 2.5. Vliv ÚP je pro obě zjištění pozitivní

Rizika-ohrožení

- 2.8. Vznik a rozšiřování krajinných segmentů devastovaných těžbou štěrkopísků s dopadem na odtokové poměry.

Shrnutí:

- tato ohrožení mohou nastat zahájením v ploše NT-1. Návrh opatření viz shrnutí k bodu 2.4.. - vliv ÚP je pozitivní a významný



3. Hygiena životního prostředí

Silné stránky

- 3.1. Produkce komunálního odpadu ve většině obcí je oproti republikovému průměru nízká a splňuje požadavky POH ČR.
- 3.2. V obcích jsou zavedeny systémy separovaného sběru pro základní druhy odpadů a míra separace KO odpadu je v rámci ČR nadprůměrná

Shrnutí:

- ÚP zachovává stávající systém likvidace KO a nemá na tato zjištění přímý vliv

Slabé stránky

- 3.3. Na území ORP byly vyhlášeny oblasti se zhoršenou kvalitou ovzduší pro ochranu lidského zdraví vzhledem k překročeným imisním limitům PM10 a BaP.

Shrnutí:

- ÚP nemění koncepci vytápění využívající zemní plyn - v tomto ohledu má pozitivní vliv.
- ÚP nemá na ostatní související zjištění již přímý vliv

Příležitosti

- 3.4. Využívání nejlepších dostupných technologií v průmyslu, při vytápění domácností, důsledné uplatňování zásad správné zemědělské praxe v zemědělství a využívání obnovitelných zdrojů energie.

Shrnutí:

- ÚP nemá na tato zjištění přímý vliv

Rizika-ohrožení

- 3.5. Zvyšování intenzity dopravy může vést ke zvýšení emisí a imisních koncentrací látek znečišťujících ovzduší a hlukové zátěže ve městech, obcích a v blízkosti významných dopravních komunikací
- 3.6. Nárůst emisí z plošných zdrojů (vytápění domácností) v důsledku používání nešetrných technologií spalování a spoluspalování komunálního odpadu.

Shrnutí:

- Úp nemění koncepci dopravní obsluhy území. Obec svým zaměřením a preferováním zejména bydlení a rozvoje sportovně reakčních aktivit v území vylučuje zvýšení dopravní zátěže nákladní dopravou pro podnikání v oblasti výroby a skladování. Ohrožení plynoucí ze zahájení těžby v ploše NT-1 - viz shrnutí bodu 2.4.- vliv ÚP je pozitivní.

- ÚP nemění koncepci vytápění využívající zemní plyn - vliv ÚP je pozitivní

Y

4. Ochrana přírody a krajiny

Silné stránky

- 4.1. Většina obcí spadá do území ekologicky málo stabilního. Celkově lze z hlediska ekologické stability považovat rozvoj území za udržitelný

Shrnutí:

- vliv ÚP na tato zjištění je pozitivní. Návrh ÚP vymezuje prvky ÚSES a v krajině plochy pro mimolesní zeleň. V obci se připravují pozemkové úpravy které vymezí další plochy zvýšení ekologické stability území (trvale travní porosty, protierozní opatření, apod.). ÚP ve svých podmínkách pro využití území těmito změnám nebude bránit.

Slabé stránky

- 4.2. Málo zvláště chráněných území (u většiny obcí podprůměrný podíl plochy chráněných území vzhledem k ploše obce).

Shrnutí:

- ÚP stabilizuje ochranu vymezených VKP. ÚP nemá na tato zjištění přímý vliv

Příležitosti

- 4.3. Možnosti čerpání finančních prostředků z fondů Evropské unie z MŽP, MZe, MMR a SFŽP pro realizaci krajinotvorných programů a ÚSES
- 4.4. Využití územního plánování a komplexních pozemkových úprav k zabezpečení trvalého souladu všech přírodních, civilizačních a kulturních hodnot území.

Shrnutí:

- ÚP na tato zjištění nemá přímý vliv a nebrání možnostem čerpání prostředků z různých fondů.
- pozemkové úpravy se připravují a jejich realizace a naplnění bude přínosem pro obec viz.shrnutí za bod 4.1.

Rizika-ohrožení

- 4.5. Urbanizace volné krajiny. Fragmentace krajiny především liniovými dopravními stavbami.
- 4.6. Degradace krajinného rázu výstavbou nevhodných staveb

Shrnutí:

- ÚP svými návrhy nenarušuje stávající sídelní strukturu, nenavrhuje nové významné liniové stavby a k fragmentaci krajiny na území obce nedochází - vliv ÚP je pozitivní
- ÚP stanovuje podmínky pro provádění změn v území kde mimo jiné stanovuje max. výšky staveb a max. % zastavění ploch - vliv ÚP je pozitivní

Y

5. Zemědělský půdní fond a pozemky určené k plnění funkcí lesa

Silné stránky

- 5.1. Vysoké zastoupení kvalitních půd I. a II. třídy ochrany v ORP

Shrnutí:

- ÚP nemá na tato zjištění přímý vliv

Slabé stránky

- 5.2. Úbytek obdělávané zemědělské půdy v rámci ORP

Shrnutí:

- ÚP navrhuje zábor půdy v rozsahu přiměřeném potřebám obce. Nárůst rozsahu zabírané půdy by mohlo způsobit zahájení těžby v ploše NT-1 (provádění skrývky pro

těžbu). Vliv ÚP je negativní. Za pozitivní lze označit snahy zamezit zahájení těžby na plochách zemědělské půdy se zastoupením kvalitních půd I.a II. tř. ochrany.

Příležitosti

- 5.3. nejsou pro území řešené ÚP zjištěny

Rizika-ohrožení

- 5.4. Pokračující zábor zemědělské půdy
5.5. Rozpad stejnověkových smrkových monokultur

Shrnutí:

- ÚP má na pokračující zábor přímý vliv. Zábor je pro zajištění územního rozvoje obce nutný. Pozitivem je, že zabírané plochy jsou převážně v prolukách a v návaznosti na zastavěné území - vliv ÚP není významný

Y

6. Veřejná dopravní a technická infrastruktura

Silné stránky

- 6.1. Stávající systém zásobování pitnou vodou a akumulace jsou dostačující, vodovodní síť je v dobrém technickém stavu
6.2. Snadná dostupnost distribuční elektrizační sítě 22kV
6.3. Vysoký stupeň plynofikace obcí

Shrnutí:

- změna ÚP tato zjištění s výhodou využívá - vliv ÚP je pozitivní

Slabé stránky

- 6.4. Nevyhovující stav v odvádění a likvidaci odpadních vod..
6.5. Podíl rodinné zástavby spalujících fosilní paliva na znečištění ovzduší

Shrnutí:

- viz shrnutí k bodu 2.5. a 3.6. - vliv ÚP je pozitivní

Příležitosti

- 6.6. Zjištění uvedená ve Swot analýzách nemají přímý vliv na řešení ÚP. Uvádí se návrhové prvky, které již jsou obsaženy v ÚP, popř. je ÚP nemůže ovlivnit.

Shrnutí:

- vliv ÚP na zjištění je pozitivní

Rizika-ohrožení

- 6.7. Pokud nebude dořešeno odvádění a likvidace odpadních vod z dosud neodkanalizované zástavby v souladu s platnou legislativou bude i nadále docházet k znečišťování povrchových a podzemních vod.
6.8. V případě výrazného nárůstu ceny plynu a elektřiny návrat ke spalování tuhých paliv zejména u lokálních zdrojů.

Shrnutí:

- viz shrnutí k bodu 2.5.. - vliv ÚP je pozitivní. Na ostatní zjištění ÚP nemá přímý vliv

Y

7. Sociodemografické podmínky

Silné stránky

- 7.1. Dlouhodobá stabilita osídlení So ORP Hlučín, příznivý vývoj počtu obyvatel ve většině obcí.

Shrnutí:

- ÚP navazuje na toto zjištění a vymezuje další plochy pro bydlení - vliv ÚP je pozitivní.

Slabé stránky

- 7.2. Zhoršující se vývoj demografických ukazatelů, zejména věkové struktury obyvatel.

Shrnutí:

- návrh ÚP vymezuje nové zastavitelné plochy pro bydlení a vytváří příznivé podmínky pro bydlení, rekreaci a navazujících služeb. Cílem je snížit úbytky obyvatel a vytvořit vhodné podmínky pro mladé občany. Návrhem nových ploch se vytváří předpoklady pro rozšíření nabídky ploch pro výstavbu RD jejímž vedlejším efektem může být z dlouhodobého hlediska i zlepšení věkové struktury obyvatel obce - vliv ÚP je pozitivní.

Příležitosti

- 7.3. Zlepšení podmínek zaměstnanosti v celém širším regionu, hlavního předpokladu příznivého vývoje počtu obyvatel v území.

Shrnutí:

- řešení tohoto zjištění přesahuje rámec možností řešení ÚP. ÚP vytváří podmínky pro zvýšení počtu prac. míst zejména ve službách. Předpoklady vzniku nových ploch pro výrobu a skladování vzhledem k poloze obce a dopravnímu napojení obce nejsou příznivé. Otevření ložiska štěrkopísku pro těžbu pro obec nepřinese významnější nárůst počtu prac. míst. Vedlejším efektem zahájení těžby bude zhoršení atraktivity obce pro bydlení a tím dojde k dalšímu zhoršení vývoje a stavu populace v obci - vliv ÚP na tato zjištění je negativní..

Rizika-ohrožení

- 7.4. Dlouhodobě vysoká úroveň nezaměstnanosti, nízká mzdová úroveň promítající se i do snížení soudržnosti obyvatel území.
- 7.5. Rychlé stárnutí populace

Shrnutí:

- vliv ÚP na řešení nezaměstnanosti - viz shrnutí k bodu 7.3. .
- vliv ÚP ke stárnutí populace viz shrnutí k bodu 7.1 a 7.2.

Y

8. Bydlení

Silné stránky

- 8.1. Dobrá vybavenost obcí technickou infrastrukturou (mimo kanalizace) a většinou i základní vybaveností.

Shrnutí:

- vliv ÚP není významný. ÚP návrhem na doplnění nových inženýrských sítí posiluje toto zjištění.

Slabé stránky

- 8.2. Omezená nabídka stavebních pozemků pro bydlení.
- 8.3. Podprůměrná intenzita nové bytové výstavby v období po r. 2001 ve městech a některých okrajových obcích So ORP Hlučín

Shrnutí:

- vliv ÚP je pozitivní. ÚP navrhuje rozsáhlé zastavitelné plochy pro bydlení.

Příležitosti

- 8.4. Posílení přiměřené nabídky ploch pro bydlení..

Shrnutí:

- vliv ÚP je pozitivní (viz k 7.1. a 7.2)

Rizika-ohrožení

- 8.5. Dlouhodobě vysoká úroveň nezaměstnanosti v širším regionu (Ostrava) promítající se do poklesu atraktivity bydlení v SO ORP Hlučín
- 8.6. Chybějící technická infrastruktura a příprava pozemků pro bydlení

Shrnutí:

- zjištění jsou pro obec významná a závažná, vliv řešení ÚP na tato zjištění je negativní. Nutno řešit v širších souvislostech.

- vliv ÚP na tato zjištění v oblasti přípravy pozemku je pozitivní. Návrhy nových ploch pro bydlení se vytvářejí podmínky pro snížení těchto ohrožení.

Y

9. Rekreace

Silné stránky

- 9.1. Mírně zvlněná krajina vhodná pro turistiku a cykloturistiku.
- 9.2. Snadná dostupnost území ORP Hlučín z průmyslové oblasti Ostravska.

Shrnutí:

- ÚP nemá na tato zjištění přímý vliv, v řešení je ale využívá. Návrh vymezuje nové plochy pro sportovně reakční aktivity v území přístupné ze stávajících cyklostezek.

Slabé stránky

- 9.3. Nedostatečná kapacita doprovodných služeb a zařízení, ubytování, stravování, doplňkových rekreačních a sportovních aktivit.

Shrnutí:

- vliv ÚP je pozitivní. Návrh v řešeném území vymezuje dostatek ploch pro rozšíření služeb souvisejících s rekreací a turistickým ruchem.

Příležitosti

- 9.4. Rozvoj doplňkových služeb pro turisty.

Shrnutí:

- viz shrnutí k bodu 9.3.

Rizika-ohrožení

- 9.5. nejsou pro území řešená ÚP zjištěny

Y

10. Hospodářské podmínky

Silné stránky

- 10.1. Širší zájem obcí a měst v regionu na řešení hospodářských problémů území a zejména vysoké nezaměstnanosti

Shrnutí:

- vliv ÚP na tato zjištění je negativní viz shrnutí k bodu 8.5.

Slabé stránky

- 10.2. Značná úroveň nezaměstnanosti ve vybraných obcích (Závada, Bělá, Kozmice).

Shrnutí:

- vliv ÚP na tato zjištění je negativní viz shrnutí k bodu 8.5.

Příležitosti

- 10.3. Využití místních přírodních zdrojů a předpokladů SO ORP Hlučín pro podnikání.
- 10.4. Příprava pozemků pro podnikání ve vybraných dopravně dobře dostupných obcích s ohledem na jejich nejlepší možné využití (při dodržení zásad urbanistické ekonomie a posílení soudržnosti obyvatel obce).

Shrnutí:

- vliv ÚP je negativní. viz shrnutí k bodu 7.3.

Rizika-ohrožení

- 10.5. Dlouhodobě vysoká úroveň nezaměstnanosti promítající se do snížení soudržnosti obyvatel území v procesy stárnutí obyvatel a bydlení

Shrnutí:

- vliv ÚP je pro zamezení snížení soudržnosti pozitivní, v oblasti možností řešení nezaměstnanosti je vliv negativní.

D.I. VLIV NA ELIMINACI, NEBO SNÍŽENÍ HROZEB ŘEŠENÉHO ÚZEMÍ

Vliv návrhu ÚP na eliminaci, nebo **snížení hrozeb** řešeného území uvedené v části D této kapitoly:

- stanovují se podmínky pro minimalizování negativních vlivů z plochy NT-1. Vzhledem k rozsahu možného negativního ovlivnění dalšího rozvoje obce ÚP nedoporučuje zahájení těžby a doporučuje zahájit jednání o zrušení dobývacího prostoru
- navrhuje se neměnit koncepci dopravní obsluhy území. Obec svým zaměřením a preferováním zejména bydlení a rozvoje sportovně reakčních aktivit v území vylučuje zvýšení dopravní zátěže nákladní dopravou pro podnikání v oblasti výroby a skladování.
- nemění se koncepce vytápění využívající zemní plyn.
- nenavrhují se nové významné liniové stavby, které by vedly k fragmentaci krajiny
- stanovují se podmínky pro provádění změn v území kde mimo jiné stanovuje max. výšky staveb a max. % zastavění ploch
- pro snížení záboru půdy se přednostně navrhují do zastavitelných ploch proluky a plochy navazující na zastavěné území
- navrhuje se čištění odpadních vod v obecní ČOV. Do doby její realizace se musí odpadní vody soustřeďovat v jímkách a vyvážet na blízkou ČOV, popř. se musí čistit u zdroje
- vytváří se podmínky pro zvýšení počtu prac. míst zejména ve službách. Předpoklady vzniku nových ploch pro výrobu a skladování vzhledem k poloze obce a dopravnímu napojení obce nejsou příznivé. Otevření ložiska štěrkopísku pro těžbu pro obec nepřinese významnější nárůst počtu prac. míst. Vedlejším efektem zahájení těžby bude zhoršení atraktivity obce pro bydlení a tím dojde k dalšímu zhoršení vývoje a stavu populace v obci
- vymezují se nové zastavitelné plochy pro bydlení a vytváří se příznivé podmínky pro bydlení, rekreaci a navazujících služeb. Cílem je snížit úbytky obyvatel a vytvořit vhodné podmínky pro mladé občany, vedlejším efektem může být z dlouhodobého hlediska i zlepšení věkové struktury obyvatel obce.

D.II. VLIV NA POSÍLENÍ SLABÝCH STRÁNEK ŘEŠENÉHO ÚZEMÍ

Vliv návrhu ÚP na posílení **slabých stránek** řešeného území:

- pro zamezení dalšího snižování přirozené retenční schopnost krajiny vlivem urbanizace se stanovují podmínky (stanovuje max. koef. zastavění ploch)
- stanovují se podmínky pro minimalizování negativních vlivů z plochy NT-1 - zamezení deformací krajiny vlivem těžby štěrkopísků s dopady na odtokové poměry a na vznik bezodtokých kotlin. Řešením je těžbu nezahajovat (synergie s dalšími negativními jevy)
- pro zamezení dalšího snižování kvality povrchové vody ve vodotečích se navrhuje čištění odpadních vod v obecní ČOV. Do doby její realizace se musí odpadní vody soustřeďovat v jímkách a vyvážet na blízkou ČOV, popř. se musí čistit u zdroje
- nemění se koncepce vytápění využívající zemní plyn
- stabilizuje se ochrana vymezených VKP.
- navrhuje se zábor půdy v rozsahu přiměřeném potřebám obce. Nárůst rozsahu zabírané půdy I.a II. tř. ochrany by mohlo způsobit zahájení těžby v ploše NT-1 (provádění skrývky pro těžbu). Těžbu se doporučuje nezahajovat.
- návrh pro zamezení dalšího zhoršování demografických ukazatelů, zejména věkové struktury obyvatel vymezuje nové zastavitelné plochy pro bydlení a vytváří příznivé podmínky pro bydlení, rekreaci a navazujících služeb. Cílem je snížit úbytky obyvatel a vytvořit vhodné podmínky pro mladé občany. Návrhem nových ploch se vytváří předpoklady pro rozšíření nabídky ploch pro výstavbu RD jejímž vedlejším efektem může být z dlouhodobého hlediska i zlepšení věkové struktury obyvatel obce

- návrh ÚP v řešeném území vymezuje dostatek ploch pro rozšíření služeb souvisejících s rekreací a turistickým ruchem

D.III. VLIV NA VYUŽITÍ SILNÝCH STRÁNEK A PŘÍLEŽITOSTÍ ŘEŠENÉHO ÚZEMÍ

Vliv návrhu ÚP na **využití silných stránek a příležitostí** řešeného území:

- návrh ÚP zvyšuje jímací kapacitu poldru návrhem na zvýšení hráze (plocha W-Z1). Návrh ÚP dále ve svém řešení respektuje stávající poldr W-1 a pro posílení ochrany území před přívalovými srážkami navrhuje plochy pro dva nové poldry (plochy W-O2 a W-O3).
- ÚP využívá přítomnost zdrojů podzemních vod, stabilizuje svou koncepci zásobování pitnou vodou z vlastních zdrojů a šetrným způsobem využívá vývěr pramene Židlo v lokalitě Na pavlačce pro rekreaci.
- zachovává se stávající systém likvidace KO
- vymezují se prvky ÚSES a v krajině nové plochy pro mimolesní zeleň. V obci se připravují pozemkové úpravy, které vymezí další plochy zvýšení ekologické stability území (trvale travní porosty, protierozní opatření, apod.). ÚP ve svých podmínkách pro využití území těmto změnám nebude bránit.
- stávající systém zásobování pitnou vodou a akumulace se zachovává a návrh na něj v řešení navazuje
- návrh využívá snadnou dostupnost distribuční elektrizační sítě 22kV a plynofikace obce
- vytváří se podmínky pro zvýšení počtu prac. míst zejména ve službách. Předpoklady vzniku nových ploch pro výrobu a skladování vzhledem k poloze obce a dopravnímu napojení obce nejsou příznivé. Otevření ložiska štěrkopísku pro těžbu pro obec nepřinese významnější nárůst počtu prac. míst. Vedlejším efektem zahájení těžby bude zhoršení atraktivity obce pro bydlení a tím dojde k dalšímu zhoršení vývoje a stavu populace v obci
- nabídka ploch pro bydlení se posiluje o nové zastavitelné plochy
- příznivé podmínky v krajině se s výhodou využívají pro rozvoj turistiky a cykloturistiky
- vymezují se nové plochy pro sportovně reakční aktivity v území přístupné ze stávajících cyklostezek. Výhodou je relativně dobrá dostupnost obce z území ORP Hlučín z průmyslové oblasti Ostravska
- navrhuje se rozvoj doplňkových služeb pro turisty

D.IV. VLIV NA STAV A VÝVOJ HODNOT ŘEŠENÉHO ÚZEMÍ

Při hodnocení vlivu ÚP na stav a vývoj hodnot řešeného území je vycházeno ze základního členění hodnot na hodnoty přírodní, kulturní a civilizační, přitom je vnímána jejich spojitost a podmíněnost včetně vlastní územní diferenciaci na území obce Bělá.

Význam pro ochranu hodnot v území bude mít pravidelná aktualizace Územně analytických podkladů ORP Hlučín. Zde budou soustředovány všechny ochranné zájmy vyplývající jak z legislativy, tak i z rozhodnutí a také i nové požadavky na ochranu hodnot v území.

ÚP vytváří podmínky pro stabilizaci a rozvoj civilizačních hodnot území s vnímáním podmínek jejich územní diferenciaci. Pozitivní vliv na stav a vývoj hodnot v území je realizován zejména:

Přírodní hodnoty:

Mezi přírodní hodnoty se zařazuje zejména :

- životní prostředí,
- přírodní krajina, chráněné části přírody
- přírodní zdroje (nerostné bohatství, vodní zdroje, zdroje přírodních léčivých vod a přírodních minerálních vod, energetické obnovitelné zdroje)
- ekologická stabilita krajiny
- naleziště geomorfologických a geologických jevů
- půda a její kvalita (zemědělská a lesní)
- voda(vodní plochy a toky)
- apod.

ÚP chrání plochy pro realizaci ÚSES – s cílem zachování, popř. zvýšení ekologické stability území. Při návrhu respektuje nadřazené systémy ekologické stability vymezené v ÚP VÚC okresu Opava s přihlédnutím k rozpracovaným Zásadám územního rozvoje Moravskoslezského kraje. Rozsah nadregionálních a regionálních prvků ÚSES v širším okolí je patrný z grafické části územního plánu (výkres I.B.2.). ÚP stanovuje pravidla (zejména v části řešení krajiny) k ochraně všech významných částí krajiny (kap.I.A.5.).

V území, zařazeném PÚR ČR 2008 do rozvojové oblasti OB2, ve kterém jsou významně narušeny dva ze tří pilířů udržitelného rozvoje území (hospodářský rozvoj a sociální soudržnost obyvatel), se nelze vyhnout záboru zemědělské půdy. Řešení posílení významu hospodářského rozvoje a sociální soudržnosti obyvatel vyžaduje nové investice zejména do dopravní infrastruktury a přípravy nových ploch pro podnikání a bydlení.

Novou obytnou výstavbu se předpokládá realizovat především v prolukách a v návaznosti na zastavěné území obce. Pro rozvoj výroby, skladování a výrobních služeb Úp nevymezuje nové plochy. Obec se ve své územním rozvoji chce výhradně věnovat přípravě ploch pro sportovně rekreační aktivity v území.

Z cílů, které si klade řešení ÚP v oblasti ochrany prostředí a přírodních hodnot lze uvést :

- ochranu přírodních hodnot;
- založení ÚSES s cílem zvýšení ekologické stability území a biogeografické pestrosti krajiny;
- zvýšení podílu zeleně v území a snížení zornění;
- zlepšení protipovodňové ochrany území(vlastní obce i obcí sousedních)
- zlepšení průchodnosti krajiny realizací nových účelových cest s využitím pro obsluhu zemědělský a lesních ploch a pro rozvoj turistického ruchu a využití volného času (cykloturistika, hypostezky, aj.);
- podporovat výstavbu nízkoenergetických domů a zateplování stávajících staveb.
- eliminovat negativní vlivy z případné těžby a dopravy na plochy bydlení;

Kulturní hodnoty

Mezi kulturní hodnoty se zařazují:

- nemovité kulturní památky
- památková území
- místa archeologických nálezů a nalezišť
- urbanistické a architektonické dědictví
- kulturní tradice

V řešeném území se nejsou evidovány nemovité kulturní památky a památková území..

Z cílů, které si klade řešení ÚP v oblasti ochrany kulturních hodnot lze uvést zejména ochranu míst archeologických nálezů a nalezišť;

Civilizační (antropogenní) hodnoty:

Mezi civilizační hodnoty lze mimo jiné zařadit:

- osídlení (strukturu osídlení, stabilitu osídlení, soudržnost obyvatel území);
- hospodářské podmínky (zaměstnanost obyvatel, územní podmínky pro podnikání, veřejná infrastruktura);
- kvalitu bydlení (vazby na občanskou vybavenost, umístění bydlení ve vztahu k životnímu prostředí, dopravní vazby na další zastavěné části sídla, obytné prostředí, veřejné, vyhrazené a soukromé prostory, apod.);
- vybavení území veřejnou infrastrukturou (kvalitní komunikace, napojení sídla na technickou infrastrukturu, technické zajištění fungování sídla vedoucí k minimalizaci vlivů sídla na životní prostředí – čištění odpadních vod, ekologická likvidace TKO, spalování ušlechtilých paliv, apod.) ;

Není navrhována a podporována rozptýlená forma osídlení. Tento přístup umožňuje zlepšení podmínek pro kvalitní životní prostředí, zachování prostupnosti krajiny nejen s ohledem na zájmy ochrany přírody, ale i propojení zastavěných území (sídel) s zelení v krajině.

Výraznou a specifickou hodnotou obce je kvalitní bydlení na většině jeho území, navazující na širší rekreační podmínky okolí a regionu.

Územní plán vytváří podmínky pro zlepšení kvality bydlení a přípravu stavebních pozemků s ohledem na jejich nejlepší možné využití (posílení obytné atraktivity při dodržení zásad urbanistické ekonomie a optimálního řešení technické infrastruktury – zejména dopravy).

Obec si svůj obytný potenciál buduje v návaznosti na dlouhodobý a poměrně složitý politický a hospodářský vývoj, který je územním plánem vnímán a dále rozvíjen. Řešení problémů konkrétních lokalit bude předmětem navazující dokumentace a programů rozvoje obce (komunitní plánování).

Návrh ÚP využívá stávající hodnoty v oblasti dobré technické infrastruktury a nové zastavitelné plochy navrhuje v návaznosti na zastavěné území a tím i ekonomickou dostupnost inženýrských sítí.

Vliv vymezení zastavitelných ploch a koridorů veřejné infrastruktury, územního systému ekologické stability a územních rezerv na hodnoty území

ÚP vymezuje koridory zejména pro umístění liniových staveb a zároveň definuje využití a význam takto vymezeného koridoru, popř. plochy. Při zpracování podrobné dokumentace vzniká dostatek prostoru v rámci vymezených ploch a koridorů pro vyhledání optimálního průběhu trasy dopravní nebo technické infrastruktury.

Dovodit již v současné době vliv územních rezerv na hodnoty území by bylo velmi předčasné a nemusela by to být vhodná konstrukce posloupnosti dějů, ke kterým vůbec nemusí dojít. Smyslem vymezení územních rezerv dle stavebního zákona je prověřit budoucí využití území (zde i ve vztahu k budoucím potřebám). Výsledkem prověření může být jak odstoupení od ochrany takto vymezeného území, tak i jeho změna co do velikosti a polohy a při řešení bude nutné vždy sledovat cíl, minimalizovat zásahy popř. ovlivnění hodnot v území, pokud se budou v blízkosti nacházet.

Při citlivém vymezení ploch pro realizaci ÚSES, lze vždy docílit posílení významu hodnot v území a to zejména v oblasti krajinného rázu a posílení ekologické stability území. ÚSES při své realizaci v území hodnoty posiluje a umocňuje jejich význam (vhodně navržený ÚSES v krajině, kde je dominantou nemovitá kulturní památka obklopená scelenými lány orné půdy, může význam a optický vjem umocnit). Nutno ovšem konstatovat, že ÚSES může lokálně i snížit hodnoty civilizační (ztíží využití území, omezí rozvoj, zkomplikuje vyhledávání tras pro liniová vedení inženýrských sítí a silnic, apod.). V měřítku celkového přínosu pro území je však tento negativní vliv řešitelný a je menšinový co do vztahu k posílení hodnot v území.

Závěrem lze konstatovat, že ÚP chrání zjištěné hodnoty, jeho vliv na vývoj hodnot není negativní.

Stanovuje podmínky k

- ochraně stávajících hodnot
- zhodnocení hodnot
- jejich zachování pro další generace
- rozumné symbióze existence hodnot a rozvoje území

Y

E. VYHODNOCENÍ PŘÍNOSU ÚZEMNÍHO PLÁNU K NAPLNĚNÍ PRIORITY ÚZEMNÍHO PLÁNOVÁNÍ

Zásady územního rozvoje Moravskoslezského kraje ke dni zpracování územního plánu Bělá nebyly vydány. Kapitola se proto zabývá prioritami územního plánování stanovenými v politice územního rozvoje ČR 2008:

Citace priorit z Politiky územního rozvoje ČR 2008:

- *Ve veřejném zájmu chránit a rozvíjet přírodní, civilizační a kulturní hodnoty území, včetně urbanistického, architektonického a archeologického dědictví. Zachovat ráz jedinečné urbanistické struktury území, struktury osídlení a jedinečné kulturní krajiny, které jsou výrazem identity území, jeho historie a tradice. Tato území mají značnou hodnotu, např. i jako turistické atraktivity. Jejich ochrana by měla být provázaná s potřebami ekonomického a sociálního rozvoje v souladu s principy udržitelného rozvoje. V některých případech je nutná cílená ochrana míst zvláštního zájmu, v jiných případech je třeba chránit, respektive obnovit celé krajinné celky. Krajina je živým časem proměnným celkem, který vyžaduje tvůrčí, avšak citlivý přístup k vyváženému všestrannému rozvoji tak, aby byly zachovány její stěžejní kulturní, přírodní a užitné hodnoty.*
- *Bránit upadání venkovské krajiny jako důsledku nedostatku lidských zásahů.*
- *Předcházet při změnách nebo vytváření urbánního prostředí prostorově sociální segregaci s negativními vlivy na sociální soudržnost obyvatel. Analyzovat hlavní mechanismy, jimiž k segregaci dochází, zvažovat existující a potenciální důsledky a navrhnout při územně plánovací činnosti řešení, vhodná pro prevenci nežádoucí míry segregace nebo snížení její úrovně.*
- *Při stanovování způsobu využití území v územně plánovací dokumentaci dávat přednost komplexním řešením před uplatňováním jednostranných hledisek a požadavků, které ve svých důsledcích zhoršují stav i hodnoty území. Při řešení ochrany hodnot území je nezbytné zohledňovat také požadavky na zvyšování kvality života obyvatel a hospodářského rozvoje území. Vhodná řešení územního rozvoje je zapotřebí hledat ve spolupráci s obyvateli území i s jeho uživateli (viz také čl. 20 PÚR ČR 2006) a v souladu s určením a charakterem oblastí, os, ploch a koridorů vymezených v PÚR ČR.*
- *Vytvářet v území podmínky k odstraňování důsledků náhlých hospodářských změn lokalizací zastavitelných ploch pro vytváření pracovních příležitostí, zejména v regionech strukturálně postižených a hospodářsky slabých a napomoci tak řešení problémů v těchto územích. (Viz také čl. 21 PÚR ČR 2006)*
- *Podporovat polycentrický rozvoj sídelní struktury. Vytvářet předpoklady pro posílení partnerství mezi městskými a venkovskými oblastmi a zlepšit tak jejich konkurenceschopnost.*
- *Vytvářet předpoklady pro polyfunkční využívání opuštěných areálů a ploch (tzv. brownfields průmyslového, zemědělského, vojenského a jiného původu). Hospodárně využívat zastavěné území (podpora přestaveb revitalizací a sanací území) a zajistit ochranu nezastavěného území (zejména zemědělské a lesní půdy) a zachování veřejné zeleně, včetně minimalizace její fragmentace. (Viz také čl. 22 PÚR ČR 2006). Cílem je účelné využívání a uspořádání území úsporné v nárocích na veřejné roz-*

- počty na dopravu a energie, které koordinací veřejných a soukromých zájmů na rozvoji území omezuje negativní důsledky suburbanizace pro udržitelný rozvoj území.
- Rozvojové záměry, které mohou významně ovlivnit charakter krajiny, umísťovat do co nejméně konfliktních lokalit a následně podporovat potřebná kompenzační opatření. S ohledem na to při územně plánovací činnosti, pokud je to možné a odůvodněné, respektovat veřejné zájmy např. ochrany biologické rozmanitosti a kvality životního prostředí, zejména formou důsledné ochrany zvláště chráněných území, lokalit soustavy Natura 2000, mokřadů, ochranných pásem vodních zdrojů, chráněné oblasti přírodní akumulace vod a nerostného bohatství, ochrany zemědělského a lesního půdního fondu. Vytvářet územní podmínky pro implementaci a respektování územních systémů ekologické stability a zvyšování a udržování ekologické stability a k zajištění ekologických funkcí krajiny i v ostatní volné krajině a pro ochranu krajinných prvků přírodního charakteru v zastavěných územích, zvyšování a udržování rozmanitosti venkovské krajiny. V rámci územně plánovací činnosti vytvářet podmínky pro ochranu krajinného rázu s ohledem na cílové charakteristiky a typy krajiny a vytvářet podmínky pro využití přírodních zdrojů. (Viz také Evropská úmluva o krajině).
 - Vymezit a chránit ve spolupráci s dotčenými obcemi před zastavěním pozemky nezbytné pro vytvoření souvislých ploch veřejně přístupné zeleně (zelené pásy) v rozvojových oblastech a v rozvojových osách a ve specifických oblastech, na jejichž území je krajina negativně poznamenána lidskou činností, s využitím její přirozené obnovy; cílem je zachování souvislých pásů nezastavěného území v bezprostředním okolí velkých měst, způsobilých pro nenáročné formy krátkodobé rekreace a dále pro vznik a rozvoj lesních porostů a zachování prostupnosti krajiny.
 - Vytvářet podmínky pro rozvoj a využití předpokladů území pro různé formy cestovního ruchu (např. cykloturistika, agroturistika, poznávací turistika), při zachování a rozvoji hodnot území. Podporovat propojení míst, atraktivních z hlediska cestovního ruchu, turistickými cestami, které umožňují celoroční využití pro různé formy turistiky (např. pěší, cyklo, lyžařská, hipo).
 - Podle místních podmínek vytvářet předpoklady pro lepší dostupnost území a zkvalitnění dopravní a technické infrastruktury s ohledem na prostupnost krajiny. Při umísťování dopravní a technické infrastruktury zachovat prostupnost krajiny a minimalizovat rozsah fragmentace krajiny; je-li to z těchto hledisek účelné, umísťovat tato zařízení souběžně. (Viz také čl. 25 PÚR ČR 2006). Nepřípustné je vytváření nových úzkých hrdel na trasách dálnic, rychlostních silnic a kapacitních silnic; jejich trasy, jsou-li součástí transevropské silniční sítě, volit tak, aby byly v dostatečném odstupu od obytné zástavby hlavních center osídlení.
 - Vytvářet podmínky pro zlepšování dostupnosti území rozšiřováním a zkvalitňováním dopravní infrastruktury s ohledem na potřeby veřejné dopravy a požadavky ochrany veřejného zdraví, zejména uvnitř rozvojových oblastí a rozvojových os. Možnosti nové výstavby posuzovat vždy s ohledem na to, jaké vyvolá nároky na změny veřejné dopravní infrastruktury a veřejné dopravy. Vytvářet podmínky pro zvyšování bezpečnosti a plynulosti dopravy, ochrany a bezpečnosti obyvatelstva a zlepšování jeho ochrany před hlukem a emisemi, s ohledem na to vytvářet v území podmínky pro environmentálně šetrné formy dopravy (např. železniční, cyklistickou).
 - Vytvářet podmínky pro preventivní ochranu území a obyvatelstva před potenciálními riziky a přírodními katastrofami v území (záplavy, sesuvy půdy, eroze atd.) s cílem minimalizovat rozsah případných škod. Zejména zajistit územní ochranu ploch potřebných pro umísťování staveb a opatření na ochranu před povodněmi a pro vymezení území určených k řízeným rozlivům povodní. Vytvářet podmínky pro zvýšení přirozené retence srážkových vod v území s ohledem na strukturu osídlení a kulturní krajinu jako alternativy k umělé akumulaci vod.

- V zastavěných územích a zastavitelných plochách vytvářet podmínky pro zadržování, vsakování i využívání dešťových vod jako zdroje vody a s cílem zmírnění účinků povodní.
- Vymezovat zastavitelné plochy v záplavových územích a umisťovat do nich veřejnou infrastrukturu jen ve zcela výjimečných a zvláště odůvodněných případech. Vymezovat a chránit zastavitelné plochy pro přemístění zástavby z území s vysokou mírou rizika vzniku povodňových škod. (Viz také čl. 27 PÚR ČR 2006)
- Vytvářet podmínky pro koordinované umísťování veřejné infrastruktury v území a její rozvoj a tím podporovat její účelné využívání v rámci sídelní struktury. Vytvářet rovněž podmínky pro zkvalitnění dopravní dostupnosti obcí (měst), které jsou přirozenými regionálními centry v území tak, aby se díky možnostem, poloze i infrastruktuře těchto obcí zlepšovaly i podmínky pro rozvoj okolních obcí ve venkovských oblastech a v oblastech se specifickými geografickými podmínkami.
- Při řešení problémů udržitelného rozvoje území využívat regionálních seskupení (klastřů) k dialogu všech partnerů, na které mají změny v území dopad a kteří mohou posilovat atraktivitu území investicemi ve prospěch územního rozvoje.
- Při územně plánovací činnosti stanovovat podmínky pro vytvoření výkonné sítě osobní i nákladní železniční, silniční, vodní a letecké dopravy, včetně sítí regionálních letišť, efektivní dopravní sítě pro spojení městských oblastí s venkovskými oblastmi, stejně jako řešení přeshraniční dopravy, protože mobilita a dostupnost jsou klíčovými předpoklady hospodářského rozvoje ve všech regionech.
- Pro zajištění kvality života obyvatel zohledňovat nároky dalšího vývoje území, požadovat jeho řešení ve všech potřebných dlouhodobých souvislostech, včetně nároků na veřejnou infrastrukturu. Návrh a ochranu kvalitních městských prostorů a veřejné infrastruktury je nutné řešit ve spolupráci veřejného i soukromého sektoru s veřejností.
- Zvláštní pozornost věnovat návaznosti různých druhů dopravy. S ohledem na to vymezovat plochy a koridory nezbytné pro efektivní městskou hromadnou dopravu umožňující účelné propojení ploch bydlení, ploch rekreace, občanského vybavení, veřejných prostranství, výroby a dalších ploch, s požadavky na kvalitní životní prostředí. Vytvářet tak podmínky pro rozvoj účinného a dostupného systému, který bude poskytovat obyvatelům rovné možnosti mobility a dosažitelnosti v území. S ohledem na to vytvářet podmínky pro vybudování a užívání vhodné sítě pěších a cyklistických cest.
- Úroveň technické infrastruktury, zejména dodávku vody a zpracování odpadních vod je nutno koncipovat tak, aby splňovala požadavky na vysokou kvalitu života v současnosti i v budoucnosti.
- Vytvářet územní podmínky pro rozvoj decentralizované, efektivní a bezpečné výroby energie z obnovitelných zdrojů, šetrné k životnímu prostředí, s cílem minimalizace jejich negativních vlivů a rizik při respektování přednosti zajištění bezpečného zásobování území energiemi. (Viz také Lipská charta, bod I. 2)
- Při stanovování urbanistické koncepce posoudit kvalitu bytového fondu ve znevýhodněných městských částech a v souladu s požadavky na kvalitní městské struktury, zdravé prostředí a účinnou infrastrukturu věnovat pozornost vymezení ploch přestavby.

Pokud se vztáhnou stanovené priority ke třem pilířům udržitelného rozvoje s významem pro obec Bělá lze konstatovat tyto závěry :

Kvalita životního prostředí

V územním plánu jsou navrhována opatření směřující k posílení celkové ekologické stability a estetické hodnoty krajiny. Územní plán vymezuje plochy pro realizaci ÚSES a doplnění ploch krajinné zeleně při respektování vodních ploch a toků. Územní plán vytváří podmínky pro zlepšení situace

v oblasti odvádění a čištění odpadních vod. Dobré vybavení území technickou infrastrukturou (s výjimkou kanalizace) umožňuje racionální rozvoj zastavěného území.

Pro zvýšení retenční schopnosti krajiny jsou mimo již zmíněné plochy ÚSES a plochy krajinné zeleně stanoveny podmínky k zamezení nadměrnému zastavění území. V řešeném území jsou navržena opatření ke snížení negativních vlivů povodní.

Rozvojové záměry, které by mohly významně ovlivnit charakter krajiny je snahou v obci neumísťovat. Jde zejména o připravovanou plochu těžby NT-1 ve stanoveném dobývacím prostoru v exponované poloze při příjezdu do obce. Realizace tohoto záměru může výrazně ovlivnit ostatní pilíře a jejich vyváženost.

Hospodářský rozvoj

Základní vymezení a definice rozvojových oblastí, os a specifických oblastí na úrovni jednotlivých regionů je provedeno v Politice územního rozvoje ČR 2008. Podle návrhu PÚR ČR 2008 SO ORP Hlučín leží v rozvojové oblasti OB2.

Dle dosud nevydaných Zásad územního rozvoje Moravskoslezského kraje, (zpracovatel Atelier T-plan, s.r.o., Praha, září 2008) obec Bělá není zařazena do upřesněné oblasti OB2. Dle výkresu Základního členění obec Bělá neleží v žádné rozvojové oblasti a rozvojové ose, ani ve specifické oblasti.

Hospodářský rozvoj na území obce má podmínky velmi omezené. Obec Bělá díky své poloze stranou mimo významnější dopravní tahy nemá předpoklady situovat na svém území významnější podnikatelské aktivity v oblasti výroby a skladování. Jsou zde předpoklady pouze pro rozvoj řemesla a služeb výrobních a nevýrobních. Perspektivní je rozvoj zejména služeb v oblasti rekreace vzhledem k blízkosti významných center osídlení - Ostrava, Hlučín, Opava. Nezanedbatelná je pro rozvoj rekreace i blízkost města Racibórz a obcí Krzanowice a Borucin.

Sociální soudržnost obyvatel

Obec se nachází pod vlivy Ostravské aglomerace, která v rámci celé ČR nepříznivé výsledky v oblasti růstu nezaměstnanosti a s tímto související narušené sociální soudržnosti. Soudržnost obyvatel negativně ovlivňuje kromě vysoké úrovně nezaměstnanosti i nízká úroveň vzdělání a nízká úroveň mezd ovlivněná nízkou hospodářskou výkonností regionu.

Obec vykazuje záporné saldo pohybu za prací. Obec má dobrý potenciál pro rozvoj bydlení v příznivém životním prostředí a rekreace.

Y

F. VYHODNOCENÍ VLIVŮ NA UDRŽITELNÝ ROZVOJ ÚZEMÍ - SHRNUÍ

F.I. VYHODNOCENÍ VLIVŮ ÚZEMNÍHO PLÁNU NA VYVÁŽENOST VZTAHU PODMÍNEK PRO PŘÍZNIVÉ ŽIVOTNÍ PROSTŘEDÍ, PRO HOSPODÁŘSKÝ ROZVOJ A PRO SOUDRŽNOST SPOLEČENSTVÍ OBYVATEL ÚZEMÍ, JAK BYLA ZJIŠTĚNA V ROZBORU UDRŽITELNÉHO ROZVOJE.

Vlivy územního plánu na životní prostředí

Negativní vlivy územního plánu se dle závěrů vyhodnocení SEA (viz textová část A - Vyhodnocení vlivu územního plánu na životní prostředí pro účely posuzování vlivů územních plánů na životní prostředí dle zákona č. 100/2001 Sb. v rozsahu přílohy č. 1 zákona č. 183/2006 Sb.) mohou projevovat zejména v těchto oblastech :

- za nejzávažnější možný vliv návrhu ÚP na životní prostředí je považován zejména relativní úbytek zemědělských pozemků včetně velmi kvalitní půdy třídy ochrany II. Zábor těchto pozemků navazuje na stávající zástavbu nebo je určen pro provedení protipovodňových opatření v území, vedení koridorů pro inženýrské sítě, aniž by došlo k výraznému narušení organizace využívání zbylých ploch ZPF.
- situaci v záboru může dále výrazně negativně ovlivnit rozhodnutí o zahájení těžby (skrývka v dobývacím prostoru)
- realizace návrhu ÚP nebude mít žádný vliv na zvláště chráněná území, architektonické a archeologické památky, evropsky významné lokality a ptačí oblasti.
- ložisková ochrana zdrojů nerostných surovin je v závazné části ošetřena, avšak otevírka nových těžebních aktivit není doporučena z důvodu předpokládaných možných negativních vlivů z důvodu velké blízkosti ložiska k obytné zástavbě.
- ovlivnění rozmanitosti flóry a fauny při realizaci návrhu ÚP jako celku ani při využití jednotlivých ploch ve významné míře nenastane.

Závěr :

- negativní vlivy zemního plánu dle závěrů vyhodnocení SEA, nejsou zjištěny a nastíněná ohrožení (za podmínky, že nebude zahájena těžba v ploše NT-1), popř. možné vlivy jsou v dalším zpracování podrobné dokumentace zvládnutelné, aniž by došlo k ohrožení životního prostředí pro generace budoucí
- úbytek zemědělské půdy za podmínky, že bude respektován návrh ÚP a budou přednostně využity pro územní rozvoj proluky a plochy navazující na zastavěné území a nebude zahájena těžba v ložisku, je akceptovatelný a pro zachování rozvoje obce a soudržnosti obyvatel v obci je rozsah záboru potřebný a přiměřený

Vlivy územního plánu na hospodářský rozvoj a pro soudržnost společenství obyvatel území.

Z rozboru udržitelného rozvoje provedeného v ÚAP ORP Hlučín vyplývá :

- obec vykazuje podprůměrné hodnoty v oblasti soudržnosti obyvatel obce. Region vykazuje hodnoty v oblasti soudržnosti společenství obyvatel území taktéž spíše méně příznivé. Realizaci návrhu ÚP lze předpokládat mírné zlepšení stávající situace.
- obec vykazuje podprůměrné v rámci ORP Hlučín výsledky v oblasti hospodářského rozvoje. Taktéž celý region vykazuje hodnoty celkově podprůměrné. Realizaci návrhu ÚP nelze ovšem předpokládat výrazné zlepšení stávající situace. řešení tohoto problému je nadmístního významu a situaci významně ovlivňuje hospodářská situace v celé rozvojové oblasti Ostrava
- podmínky pro životní prostředí jsou průměrné. Vyhodnocení vlivu změny ÚP na životní prostředí je podrobněji popsáno v části A. Územní plán Bělá vyhodnocení vlivu územního plánu na životní prostředí pro účely posuzování vlivů územních plánů na životní prostředí dle zákona č. 100/2001 Sb. v rozsahu přílohy č. 1 zákona č. 183/2006 Sb. (dále v textu SEA)
- ze srovnání všech tří pilířů udržitelného rozvoje vychází obec jako podprůměrná a v rámci posouzení ORP Hlučín (viz zdroj ÚAP) jako nejhorší
- vlivy návrhu územního plánu pro eliminaci nepříznivých podmínek pro hospodářský rozvoj a soudržnost obyvatel jsou příznivé. Územní plán navrhuje nové plochy pro bydlení, sportovní a rekreační aktivity, stabilizuje rozsah ploch pro občanskou vybavenost, vymezuje plochy k zabezpečení ochrany hodnot v území (poldry), vymezuje plochy pro stabilizaci dopravní obsluhy území a navrhuje koridory pro doplnění technické infrastruktury zabezpečující zásobování nových zastavitelných ploch pitnou vodou, el.energií, plynem a navrhuje čištění odpadních vod v obecní ČOV včetně návrhu kanalizace v rozsahu celého zastavěného území.

Vyváženost vztahu podmínek pro příznivé životní prostředí, pro hospodářský rozvoj a pro soudržnost společenství obyvatel území

Z vyhodnocení vyváženosti vztahů územních podmínek pro příznivé životní prostředí, hospodářský rozvoj a pro soudržnost společenství obyvatel území obsaženém v ÚAP ORP Hlučín a srovnáním s návrhy ÚP Bělá lze konstatovat :

- obec má nevyvážené podmínky pro udržitelný rozvoj území. Nevyvážené podmínky spočívají v nevyváženosti vztahů mezi hospodářskými podmínkami, soudržnosti společenství obyvatel území a podmínkami pro příznivé životní prostředí.
- neřešením návrhů a doporučení územního plánu lze reálně očekávat další prohlubování zjištěné nevyváženosti
- nevyváženost v podmínkách pro zajištění udržitelného rozvoje je z velké části přenášena z vnějšího prostředí ve kterém se obec nachází a řešení tohoto problému je nadmístního významu.
- obec díky své poloze a napojení na nadřazený dopravní systém bude vždy závislá na vyjížďce za zaměstnáním mimo obec. Obec bude i nadále závislá na řešení rozvoje pracovních míst v regionu.
- obec může „utlumit“ (v dalším vývoji ji neprohlubovat) tuto nevyváženost různými opatřeními, z nichž část obsahuje řešení územního plánu. Jde zejména o:
 - přípravu ploch pro výstavbu nových rodinných domků včetně související dopravní a technické infrastruktury
 - zamezení vzniku škod na majetku realizací protipovodňových opatření
 - přípravu a realizaci ploch pro sportovní a rekreační aktivity (v širokém spektru nabídky) včetně souvisejících služeb
 - zamezení zahájení těžby v ploše NT-1, která může být významným katalyzátorem pro další vývoj v soudržnosti obyvatel území. Zahájení těžby v tak těsné blízkosti zastavěného území bude mít řadu nepříznivých dopadů jak do kvality životního prostředí, tak zejména do snížení atraktivity území pro bydlení a zejména rekreaci, která může být rozvojovým impulsem pro obec. Synergie negativních vlivů zde výrazným způsobem může některé projevy v území urychlit (negativní vnímání prostředí v obci pro bydlení, pro rekreaci) některé utlumit (odhodlání v obci investovat do bydlení, rekreace, podnikání).
 - vzhledem k velikosti a poloze chráněného ložiskového území se lze obávat dalších kroků ve využití zbylé části ložiska. Mocnost ložiska a kvalita suroviny může iniciovat další pokusy o vymezení nového dobývacího prostoru. Lze jediné doporučit uvážlivý postup při dalším rozhodování o využití nerostné suroviny.

Posouzení územního plánu na plochy NATURA 2000 nebylo uplatněno.

VYHODNOCENÍ VLIVU VARIANT NA UDRŽITELNÝ ROZVOJ ÚZEMÍ

Variantní řešení nebyla při projednání návrhu zadání uplatněna.

Y

F.II. SHRNUÍ PŘÍNOSU ZMĚNY ÚZEMNÍHO PLÁNU

Návrh změn ve využití území v územním plánu Bělá bude přínosem pro

- zlepšení soudržnosti obyvatel území
- zachování stávající kvality životního prostředí

Uvedené přínosy nutno chápat i v širším kontextu zkoumaného regionu v ÚAP.

Přetrvávající významná ohrožení a rizika:

- špatné napojení obce na významné dopravní tepny kraje
- chybějící čištění odpadních vod
- připravované zahájení těžby štěrkopísků v ploše NT-1
- nezájem investorů podnikat v této oblasti

Příznivé významné ukazatele ovlivňující některá zjištění :

- příznivé životní prostředí
- krajinná poloha, klid pro bydlení
- krajinný ráz
- příznivé podmínky pro rozvoj rekreace
- blízkost lesů

Přijatá řešení územního plánu situaci nezhoršují a jejich realizací vyvářejí podmínky pro zlepšení současné nepříznivé situace zejména v sociální soudržnosti obyvatel území.

Na základě zpracování :

- vyhodnocení vlivů koncepce ÚP na životní prostředí (SEA), které bylo zpracováno dle ustanovení § 10i zákona č. 100/2001 Sb. a přílohy k §19, odst.2, zákona č. 183/2006 Sb. osobou oprávněnou podle § 19 zákona č. 100/2001 Sb.;
- posouzení vlivů koncepce na sledované jevy uvedené v kapitole C-F ;

lze konstatovat, že :

- řada návrhů a doporučení k posílení vyváženosti všech tří pilířů udržitelného rozvoje území je již obsažena v návrhu územního plánu. Tato doporučení po jejich projednání a schválení je nezbytné respektovat, aby negativní dopady těchto změn byly minimální, nebo byly zcela odstraněny;
- negativní vlivy územního plánu dle závěrů vyhodnocení SEA, nejsou zjištěny a nastíhena ohrožení (např. zahájení těžby v ploše NT-1), popř. možné vlivy jsou při dalším rozhodování o vývoji v území zvládnutelné, aniž by došlo k ohrožení životního prostředí generace budoucí;
- návrh územního plánu nebude mít vliv na zhoršení současných podmínek pro příznivé životní prostředí, pro hospodářský rozvoj a pro soudržnost společenství obyvatel území. Vliv ÚP na posílení sociální soudržnosti obyvatel je pozitivní. Vliv ÚP na posílení hospodářského rozvoje nebude významný.
- řešením ÚP nedojde :
 - o k zhoršení současného stavu
 - o k prohloubení nevyváženosti jednotlivých pilířů udržitelného rozvoje v území
- ÚP navrhuje řešení vedoucí k zlepšení výchozího stavu v území (zejména v oblastech , ve kterých v rozboru udržitelného rozvoje území byly zjištěny nejzávažnější disproporce mezi jednotlivými pilíři a zároveň byly zjištěny nepříznivé ukazatele dokumentující nevyvážený stav v jednotlivých pilířích)

Seznam nejdůležitějších zkratk používaných v textu

EVL	evropsky významná lokalita
NRBC	nadregionální biocentrum
NRBK	nadregionální biokoridor
ORP	obec s rozšířenou působností

PP	přírodní památka
PRVKÚK	Plán rozvoje vodovodů a kanalizací na území kraje
RBC	regionální biocentrum
RBK	regionální biokoridor
TZL	tuhé znečišťující látky
ÚP	územní plán
ÚP VÚC	územní plán velkého územního celku
ÚSES	územní systém ekologické stability
VOC	těkavé organické látky